

ความสามารถในการแข่งขัน

ระดับนานาชาติ

พ.ศ.2543

สำนักงานคณะกรรมการการศึกษาแห่งชาติ
สำนักนายกรัฐมนตรื

คำนำ

ปัจจุบัน โลกได้ก้าวสู่ยุคเศรษฐกิจใหม่ที่ต้องใช้ความรู้เป็นฐานในการดำเนินงานควบคู่ไปกับการใช้เทคโนโลยีสารสนเทศที่ทันสมัยซึ่งเชื่อมโยงเป็นเครือข่ายไปทั่วโลก การศึกษาจึงเป็นปัจจัยสำคัญในการพัฒนาขีดความสามารถของประเทศ

สำนักงานคณะกรรมการการศึกษาแห่งชาติ ตระหนักดีว่าทุกส่วนของสังคมล้วนมีส่วนสนับสนุนการศึกษา ดังนั้น เพื่อให้ทุกฝ่ายที่เกี่ยวข้องได้ทราบถึงขีดความสามารถของประเทศไทยในด้านต่างๆ สำนักงานฯ จึงได้จัดทำรายงานความสามารถในการแข่งขันระดับนานาชาติ พ.ศ. 2543 ขึ้น โดยวิเคราะห์ข้อมูลจากเอกสารเรื่อง The World Competitiveness Yearbook 2000 ของ International Institute for Management Development (IMD) โดยมีวัตถุประสงค์เพื่อสะท้อนให้เห็นถึงขีดความสามารถในการแข่งขันของประเทศไทยเมื่อเปรียบเทียบกับนานาชาติ

เนื้อหาของสาระของรายงาน ได้แสดงถึงขีดความสามารถในการแข่งขันของประเทศไทยเมื่อเปรียบเทียบกับประเทศอื่นๆ โดยจำแนกเป็น 8 ด้าน ได้แก่ เศรษฐกิจภายในประเทศ ความเป็นนานาชาติ รัฐบาล การเงิน โครงสร้างพื้นฐาน การจัดการ วิทยาศาสตร์และเทคโนโลยี และประชากร

สำนักงานคณะกรรมการการศึกษาแห่งชาติ หวังเป็นอย่างยิ่งว่ารายงานฉบับนี้ จะเป็นประโยชน์ต่อผู้บริหาร นักวิชาการ นักวิจัย และผู้ที่เกี่ยวข้อง ตลอดจนผู้สนใจทั่วไป ในการศึกษา อ้างอิง และใช้เป็นข้อมูลประกอบการตัดสินใจในการกำหนดนโยบายและวางแผน เพื่อเพิ่มขีดความสามารถในการแข่งขันของประเทศต่อไป

(นายรุ่ง แก้วแดง)

เลขาธิการคณะกรรมการการศึกษาแห่งชาติ

สารบัญแผนภาพ

หน้า

แผนภาพที่ 1	การจัดอันดับความสามารถในการแข่งขัน ของประเทศต่างๆ ในภูมิภาคเอเชีย พ.ศ.2543	6
แผนภาพที่ 2	ขีดความสามารถในการแข่งขันของประเทศ ไทยในระดับนานาชาติ พ.ศ.2539-2543	7
แผนภาพที่ 3	การเจริญเติบโตของผลิตภัณฑ์มวลรวมภายใน ประเทศที่แท้จริงของประเทศต่างๆ ในเอเชีย พ.ศ. 2542	8
แผนภาพที่ 4	การเจริญเติบโตของผลิตภัณฑ์มวลรวมภายใน ประเทศที่แท้จริงต่อหัวของประเทศต่างๆ ในเอเชีย พ.ศ. 2542	9
แผนภาพที่ 5	จำนวนเครื่องแม่ข่ายที่เชื่อมต่ออินเทอร์เน็ต ของประเทศในเอเชีย พ.ศ. 2542	13
แผนภาพที่ 6	ค่าใช้จ่ายด้านการวิจัยและพัฒนา ของประเทศในเอเชีย พ.ศ. 2541	16

สารบัญตาราง

หน้า

ตารางที่ 1	สรุปอันดับความสามารถในการแข่งขัน ของประเทศไทย จำแนกตามด้านต่างๆ พ.ศ. 2539-2543	27
------------	--	----

ตารางที่ 2	อันดับความสามารถในการแข่งขันด้านเศรษฐกิจภายในประเทศของประเทศต่างๆ ในเอเชีย พ.ศ. 2539-2543	28
ตารางที่ 3	อันดับความสามารถในการแข่งขันด้านความเป็นนานาชาติของประเทศต่างๆ ในเอเชีย พ.ศ. 2539-2543	29
ตารางที่ 4	อันดับความสามารถในการแข่งขันด้านรัฐบาลของประเทศต่างๆ ในเอเชีย พ.ศ. 2539-2543	30
ตารางที่ 5	อันดับความสามารถในการแข่งขันด้านการเงินของประเทศต่างๆ ในเอเชีย พ.ศ. 2539-2543	31
ตารางที่ 6	อันดับความสามารถในการแข่งขันด้านโครงสร้างพื้นฐานของประเทศต่างๆ ในเอเชีย พ.ศ. 2539-2543	32
ตารางที่ 7	อันดับความสามารถในการแข่งขันด้านการจัดการของประเทศต่างๆ ในเอเชีย พ.ศ. 2539-2543	33
ตารางที่ 8	อันดับความสามารถในการแข่งขันด้านวิทยาศาสตร์และเทคโนโลยีของประเทศต่างๆ ในเอเชีย พ.ศ. 2539-2543	34
ตารางที่ 9	อันดับความสามารถในการแข่งขันด้านประชากรของประเทศต่างๆ ในเอเชีย พ.ศ. 2539-2543	35
ตารางที่ 10	ประสิทธิภาพการผลิตของแรงงาน จำแนกตามภาคเศรษฐกิจของประเทศในเอเชีย พ.ศ. 2542	36

ตารางที่ 11	ภาพรวมขีดความสามารถในการแข่งขัน ระดับนานาชาติ พ.ศ.2543	37
ตารางที่ 12	ขีดความสามารถในการแข่งขันระดับ นานาชาติ ด้านเศรษฐกิจภายในประเทศ พ.ศ.2543	38
ตารางที่ 13	ขีดความสามารถในการแข่งขันระดับ นานาชาติ ด้านความเป็นนานาชาติ พ.ศ.2543	39
ตารางที่ 14	ขีดความสามารถในการแข่งขันระดับ นานาชาติ ด้านรัฐบาล พ.ศ.2543	40
ตารางที่ 15	ขีดความสามารถในการแข่งขันระดับ นานาชาติ ด้านการเงิน พ.ศ.2543	41
ตารางที่ 16	ขีดความสามารถในการแข่งขันระดับ นานาชาติ ด้านโครงสร้างพื้นฐาน พ.ศ.2543	42
ตารางที่ 17	ขีดความสามารถในการแข่งขันระดับ นานาชาติ ด้านการจัดการ พ.ศ.2543	43
ตารางที่ 18	ขีดความสามารถในการแข่งขันระดับ นานาชาติ ด้านวิทยาศาสตร์และเทคโนโลยี พ.ศ.2543	44
ตารางที่ 19	ขีดความสามารถในการแข่งขันระดับ นานาชาติ ด้านประชากร พ.ศ.2543	45



สำนักงานคณะกรรมการการศึกษาแห่งชาติ ได้จัดทำรายงานสรุปผลการวิเคราะห์เรื่อง **ความสามารถในการแข่งขันระดับนานาชาติ พ.ศ.2543** ขึ้น โดยมีวัตถุประสงค์เพื่อสะท้อนให้เห็นถึงขีดความสามารถในการแข่งขันของประเทศไทยเมื่อเปรียบเทียบกับนานาชาติประเทศ และเพื่อให้ทราบถึงจุดแข็งที่ควรส่งเสริมให้แข็งแกร่งยิ่งขึ้น และจุดอ่อนที่ต้องแก้ไข

ในการจัดทำรายงานดังกล่าว สำนักงานฯ ได้วิเคราะห์ข้อมูลจากเอกสารเรื่อง *The World Competitiveness Yearbook 2000* ของ *International Institute for Management Development (IMD)* ซึ่งมีกรอบเนื้อหาของข้อมูลครอบคลุมประเด็นต่าง ๆ ทั้งในด้านเศรษฐกิจ การเมือง และสังคม

นอกจากนี้ยังได้ศึกษาข้อมูลจากเอกสารอื่นๆ เพื่อวิเคราะห์หาสาเหตุโดยเชื่อมโยงข้อมูลกับปรากฏการณ์ต่างๆ อันจะเป็นประโยชน์ต่อการตัดสินใจในการกำหนดนโยบายและวางแผน ตลอดจนแก้ปัญหาได้อย่างตรงจุดตรงประเด็น

แหล่งที่มาและขอบเขตของข้อมูล

International Institute for Management Development (IMD)

เป็นสถาบันการศึกษาเกี่ยวกับการบริหารจัดการที่มีชื่อเสียงในประเทศสวิตเซอร์แลนด์ ได้ทำการวิจัยเปรียบเทียบจัดอันดับความสามารถในการแข่งขันของประเทศต่างๆ รวม 47 ประเทศ ซึ่งประกอบด้วยประเทศในกลุ่มองค์การเพื่อความร่วมมือทางเศรษฐกิจและการพัฒนา(Organization for Economic Cooperation and Development : OECD) รวม 29 ประเทศ ประเทศในกลุ่มอุตสาหกรรมใหม่และเศรษฐกิจใหม่(Newly Industrialized and Emerging Economies) รวม 18 ประเทศ

ข้อมูลที่ IMD ใช้ในการศึกษาเพื่อจัดอันดับขีดความสามารถในการแข่งขัน ปี2543 นี้ 2 ใน 3 เป็นข้อมูลสถิติจากรายงานต่างๆ และ 1 ใน 3 เป็นข้อมูลจากการสำรวจความคิดเห็นของผู้บริหารระดับสูงและระดับกลางจากประเทศต่างๆ ที่นำมาจัดอันดับรวม 3,263 คน และได้กำหนดเกณฑ์การพิจารณาขีดความสามารถในการแข่งขันซึ่งหมายถึงความสามารถของประเทศต่างๆ ในการจัดสภาพแวดล้อมที่ทำให้ธุรกิจสามารถแข่งขันได้ รวมทั้งสิ้น 290 เกณฑ์ เป็นเกณฑ์ที่ใช้ในการจัดอันดับ 249 เกณฑ์ และเป็นเกณฑ์ที่ใช้เป็นข้อมูลพื้นฐาน 41 เกณฑ์ โดยจำแนกเป็น 8 กลุ่ม ได้แก่

1. ด้านเศรษฐกิจภายในประเทศ (30 เกณฑ์) เป็นเกณฑ์เกี่ยวกับการประเมินสภาพเศรษฐกิจภายในประเทศระดับมหภาค มีองค์ประกอบในการพิจารณาคือ มูลค่าเพิ่ม การลงทุน การออม

การบริโภคขั้นสุดท้าย สมรรถนะของภาคเศรษฐกิจ ค่าครองชีพ และ การปรับตัวทางเศรษฐกิจ

2. **ด้านความเป็นนานาชาติ** (45 เกณฑ์) เป็นเกณฑ์เกี่ยวกับ ขอบเขตการเข้าร่วมในการค้าและกระแสการลงทุนระดับนานาชาติ มีองค์ประกอบในการพิจารณาคือ คุลบัญชีเดินสะพัด การส่งออก สินค้าและบริการ การนำเข้าสินค้าและบริการ อัตราแลกเปลี่ยน การลงทุนในหลักทรัพย์ การลงทุนในต่างประเทศ การปกป้อง คุ้มครองการลงทุนระดับชาติ การเปิดรับกระแสโลก

3. **ด้านรัฐบาล** (46 เกณฑ์) เป็นเกณฑ์เกี่ยวกับลักษณะนโยบาย รัฐบาลที่เกื้อหนุนต่อความสามารถในการแข่งขันของประเทศ มี องค์ประกอบในการพิจารณาคือ หนี้ของประเทศ การใช้จ่ายของ ภาครัฐ นโยบายการเงิน ประสิทธิภาพของรัฐ กิจกรรมภาครัฐ ความยุติธรรมและความปลอดภัย

4. **ด้านการเงิน** (27 เกณฑ์) เป็นเกณฑ์เกี่ยวกับสมรรถนะของ ตลาดทุนและคุณภาพของการให้บริการด้านการเงิน มีองค์ประกอบ ในการพิจารณาคือ ต้นทุนของเงินทุน ทุนที่มีอยู่ ความเคลื่อนไหว ของตลาดหุ้น ประสิทธิภาพของภาคการธนาคาร

5. **ด้านโครงสร้างพื้นฐาน**(37 เกณฑ์) เป็นเกณฑ์เกี่ยวกับความ เพียงพอของทรัพยากรในการสนองตอบความจำเป็นพื้นฐานทาง ธุรกิจ มีองค์ประกอบในการพิจารณาคือ ปัจจัยพื้นฐานด้าน

สาธารณูปการ ปัจจัยพื้นฐานด้านเทคโนโลยี ปัจจัยพื้นฐานด้านธุรกิจ
ปัจจัยพื้นฐานด้านสาธารณสุข การพึ่งพาตนเองด้านการใช้พลังงาน
ปัญหาสิ่งแวดล้อม

6. **ด้านการจัดการ** (36 เกณฑ์) เป็นเกณฑ์เกี่ยวกับความสามารถในการบริหารจัดการและความรับผิดชอบในองค์กรธุรกิจ มีองค์ประกอบในการพิจารณา คือ ประสิทธิภาพการผลิต ค่าใช้จ่ายด้านแรงงาน สมรรถนะขององค์กร ประสิทธิภาพด้านการจัดการ วัฒนธรรมขององค์กร

7. **ด้านวิทยาศาสตร์และเทคโนโลยี** (26 เกณฑ์) เป็นเกณฑ์เกี่ยวกับสมรรถนะทางวิทยาศาสตร์และเทคโนโลยี มีองค์ประกอบในการพิจารณา คือ ค่าใช้จ่ายด้านการวิจัยและพัฒนา บุคลากรด้านการวิจัยและพัฒนา การจัดการด้านเทคโนโลยี สภาพแวดล้อมด้านวิทยาศาสตร์ ทรัพย์สินทางปัญญา

8. **ด้านประชากร** (43 เกณฑ์) เป็นเกณฑ์เกี่ยวกับลักษณะและคุณสมบัติของทรัพยากรบุคคล มีองค์ประกอบในการพิจารณา คือ ลักษณะเฉพาะของประชากร ลักษณะเฉพาะของกำลังแรงงาน การจ้างงาน การว่างงาน โครงสร้างพื้นฐานด้านการศึกษา คุณภาพชีวิตทัศนคติและค่านิยม

บทวิเคราะห์

ภาพรวมความสามารถในการแข่งขันระดับนานาชาติ

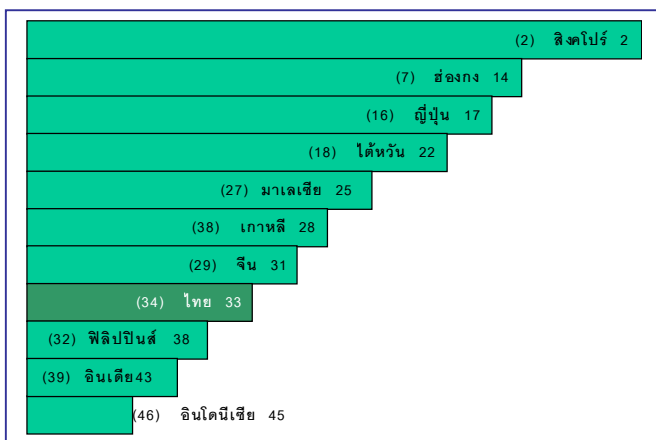
จากผลการจัดอันดับของ IMD พบว่า ในปี 2543 ประเทศที่จัดอยู่ใน 10 อันดับแรก ส่วนใหญ่อยู่ในแถบยุโรป กล่าวคือ ประเทศที่อยู่ในอันดับที่ 1 ได้แก่ สหรัฐอเมริกา อันดับที่ 2 ได้แก่ สิงคโปร์ และประเทศที่อยู่ในอันดับที่ 3 ถึงอันดับที่ 10 เป็นประเทศที่อยู่ในแถบยุโรปทั้งสิ้น (ฟินแลนด์ อันดับที่ 3 เนเธอร์แลนด์ อันดับที่ 4 สวิตเซอร์แลนด์ อันดับที่ 5 ลักเซมเบิร์ก อันดับที่ 6 ไอร์แลนด์ อันดับที่ 7 เยอรมนี อันดับที่ 8 สวีเดน อันดับที่ 9 ไอซ์แลนด์ อันดับที่ 10)

เป็นที่น่าสังเกตว่า ประเทศสิงคโปร์ซึ่งเป็นประเทศเล็ก ๆ และไม่มีทรัพยากรธรรมชาติของตนเอง เป็นเพียงประเทศเดียวในภูมิภาคเอเชีย ที่ติดอันดับ 1 ใน 10 อันดับแรกในจำนวน 47 ประเทศ และอยู่ในอันดับที่ 2 รองจากสหรัฐอเมริกา โดยเฉพาะอย่างยิ่ง ตั้งแต่ปี 2537 ถึง 2543 รวมระยะเวลา 7 ปี สิงคโปร์ อยู่ในอันดับที่ 2 มาโดยตลอด

หากเปรียบเทียบผลการจัดอันดับเฉพาะประเทศในภูมิภาคเอเชีย จำนวน 11 ประเทศ พบว่า ประเทศไทยอยู่ในอันดับที่ต่ำกว่า 7 ประเทศ ได้แก่ สิงคโปร์(2) ฮองกง(14) ญี่ปุ่น(17) ไต้หวัน(22) มาเลเซีย (25) เกาหลี (28) จีน (31) และอยู่ในอันดับที่สูงกว่า 3 ประเทศ ได้แก่

ฟิลิปปินส์ (38) อินเดีย (43) อินโดนีเซีย (45) (ดูแผนภาพที่ 1)

แผนภาพที่ 1 การจัดอันดับความสามารถในการแข่งขันของประเทศต่างๆ
ในภูมิภาคเอเชีย พ.ศ. 2543



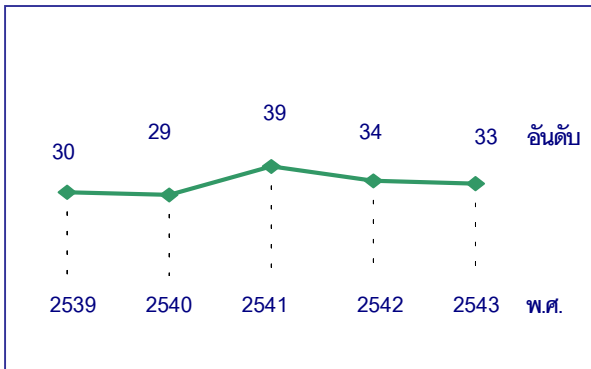
ที่มา : IMD. The World Competitiveness Yearbook 2000.

ขีดความสามารถในการแข่งขันของประเทศไทย

แนวโน้มขีดความสามารถในการแข่งขันโดยรวมของประเทศไทยในช่วง 5 ปี นับจากปี 2539 ถึง 2543 จำแนกได้เป็น 3 ช่วง ช่วงแรกคือ ก่อนเกิดภาวะวิกฤตเศรษฐกิจอย่างรุนแรง ซึ่งอยู่ระหว่างปี 2539 ถึง 2540 ประเทศไทยอยู่ในอันดับที่ 30 และ 29 ตามลำดับ ช่วงที่สอง เป็นช่วงที่ประเทศไทยและประเทศอื่น ๆ ในเอเชียประสบกับปัญหาวิกฤตเศรษฐกิจอย่างรุนแรง คือ ปี 2541 ประเทศไทยตกจากอันดับเดิมลงมาถึง 10 อันดับคือ ตกจากอันดับที่ 29 ลงมาอยู่ในอันดับ

ที่ 39 และช่วงที่ 3 คือช่วงที่เศรษฐกิจเริ่มฟื้นตัว ในปี 2542 และ 2543 ประเทศไทยได้เลื่อนขึ้นมาอยู่ในอันดับที่ 34 และ 33 ตามลำดับ

แผนภาพที่ 2 จิตความสามารถในการแข่งขันของประเทศไทย
ในระดับนานาชาติ พ.ศ. 2539-2543



ที่มา : IMD. The World Competitiveness Yearbook 2000

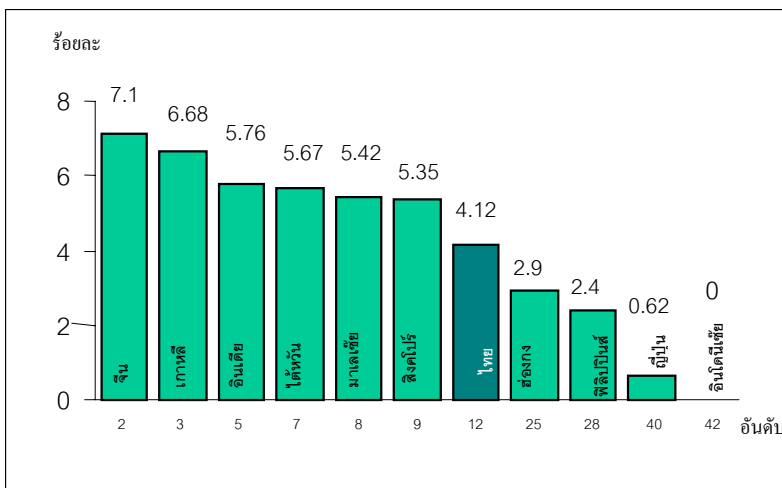
สำหรับจิตความสามารถในการแข่งขันของประเทศไทยจำแนกตามด้านต่างๆ ในปี 2543 เมื่อเปรียบเทียบกับปี 2542 ส่วนใหญ่อยู่ในอันดับที่ดีขึ้น แต่ยังคงอยู่ในอันดับท้าย ๆ โดยมีผลสรุปการจัดอันดับและผลการวิเคราะห์ในประเด็นที่สำคัญบางประเด็น ดังต่อไปนี้

ด้านเศรษฐกิจภายในประเทศ ปี 2543 ประเทศไทยอยู่ในอันดับที่ 37 ดีกว่าปีที่แล้วซึ่งอยู่ในอันดับที่ 40 แต่เป็นอันดับที่ต่ำกว่าญี่ปุ่น(6) สิงคโปร์(8) ไต้หวัน(17) จีน(18) เกาหลี(20) มาเลเซีย(26) และฮ่องกง (27) สาเหตุสำคัญบางประการคือ ในปี 2542 การขยาย

ตัวทางเศรษฐกิจของประเทศไทยมีอัตราร้อยละ 4 ดีขึ้นกว่าปี 2541 ซึ่งเศรษฐกิจหดตัวถึงร้อยละ 8

เมื่อเปรียบเทียบกับประเทศส่วนใหญ่ในเอเชียซึ่งปี 2541 ประสบกับภาวะเศรษฐกิจหดตัวเช่นเดียวกับประเทศไทย พบว่าประเทศเกาหลี และมาเลเซีย มีอัตราการขยายตัวทางเศรษฐกิจสูงกว่าไทยคือ เกาหลีมีอัตราการขยายตัวทางเศรษฐกิจประมาณร้อยละ 7 ในขณะที่มาเลเซียมีอัตราการขยายตัวประมาณร้อยละ 5 (ดูแผนภาพที่ 3)

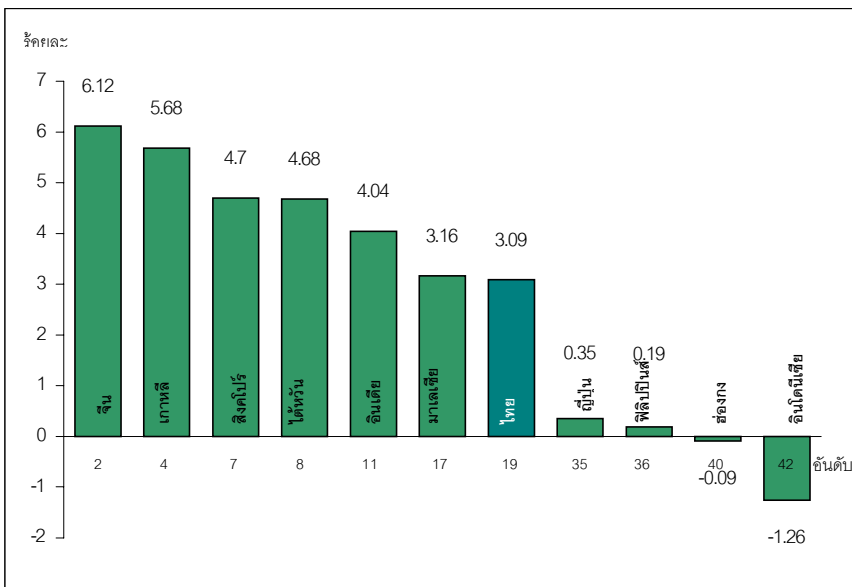
แผนภาพที่ 3 การเจริญเติบโตของผลิตภัณฑ์มวลรวมภายในประเทศที่แท้จริงของประเทศต่างๆ ในเอเชีย พ.ศ.2542



ที่มา : IMD. The World competitiveness Yearbook 2000.

อย่างไรก็ดี การขยายตัวทางเศรษฐกิจของประเทศไทยในปี 2542 ได้ส่งผลให้การเติบโตของผลิตภัณฑ์มวลรวมภายในประเทศที่แท้จริงต่อหัวเพิ่มขึ้นเป็นร้อยละ 3.1 และอยู่ในอันดับที่ 19 ซึ่งดีกว่า ญี่ปุ่น(35) ฟิลิปปินส์(36) ฮองกง(40) อินโดนีเซีย(42) ซึ่งมีระดับการเจริญเติบโตของผลิตภัณฑ์มวลรวมภายในประเทศที่แท้จริงต่อหัวไม่ถึงร้อยละ 0.4 แสดงว่าในปี 2542 คนไทยมีมาตรฐานการครองชีพดีขึ้นกว่าปี 2541 (ดูแผนภาพที่ 4)

แผนภาพที่ 4 การเจริญเติบโตของผลิตภัณฑ์มวลรวมภายในประเทศที่แท้จริงต่อหัวของประเทศต่างๆ ในเอเชีย พ.ศ. 2542



ที่มา : IMD. The World Competitiveness Yearbook 2000

นอกจากนี้ การขยายตัวของการลงทุนมวลรวมภายในประเทศของไทยยังมีอัตราสูงถึงร้อยละ 23 ซึ่งเป็นอัตราที่สูงกว่าทุกประเทศในทางตรงกันข้าม การใช้จ่ายเพื่อการบริโภคขั้นสุดท้ายทั้งของภาครัฐและเอกชนกลับอยู่ในเกณฑ์ที่ต่ำมาก กล่าวคือ ในปี 2542 มีการใช้จ่ายเพื่อการบริโภคขั้นสุดท้ายของภาครัฐ คิดเป็นร้อยละ 10.6 ของผลิตภัณฑ์มวลรวมภายในประเทศ ซึ่งน้อยกว่ามาเลเซีย ได้หวันฟิลิปปินส์ จีน ที่มีการใช้จ่ายเพื่อการบริโภคขั้นสุดท้ายของภาครัฐมากกว่าร้อยละ 11 ของผลิตภัณฑ์มวลรวมภายในประเทศ

สำหรับค่าใช้จ่ายเพื่อการบริโภคขั้นสุดท้ายที่แท้จริงต่อหัวของภาคเอกชนนั้น ในปี 2542 ได้หดตัวลงถึงร้อยละ 15 สืบเนื่องจากการเกิดภาวะวิกฤตเศรษฐกิจที่รุนแรง ในปี 2541 ซึ่งเป็นเหตุให้รายได้ของประชาชนส่วนใหญ่ลดลง ประกอบกับการที่ภาครัฐกิจเอกชนได้พยายามปรับองค์กรให้มีขนาดเล็กลง ส่งผลให้ลูกจ้าง แรงงาน มีความรู้สึกไม่มั่นคงในอาชีพ จึงได้ระมัดระวังเกี่ยวกับการใช้จ่ายมากขึ้น

ด้านความเป็นนานาชาติ ปี 2543 ประเทศไทยอยู่ในอันดับที่ 19 ดีขึ้นกว่าปีที่แล้วซึ่งอยู่ในอันดับที่ 34 ถึง 15 อันดับ แต่เป็นอันดับที่ต่ำกว่าสิงคโปร์(2) ฮองกง(9) มาเลเซีย(17) สาเหตุสำคัญสืบเนื่องมาจากเกณฑ์ต่างๆ ที่ใช้ในการพิจารณาส่วนใหญ่อยู่ในอันดับที่สูงขึ้นมาก โดยเฉพาะอย่างยิ่ง ในปี 2542 คุณค่าเงินดอลลาร์ประมาณร้อยละ 6 และค่าบริการเงินดอลลาร์ประมาณร้อยละ 1 ของผลิตภัณฑ์มวลรวมภายใน

ประเทศ ส่งผลให้ดุลบัญชีเดินสะพัดเกินดุล โดยในปี 2542 เกินดุลประมาณร้อยละ 9 ของผลิตภัณฑ์มวลรวมภายในประเทศ

ในส่วนของดุลบริการนั้น นับว่าเป็นที่น่ายินดีที่รายรับจากนักท่องเที่ยวชาวต่างประเทศ ยังคงอยู่ในอันดับสูงเช่นเดียวกับแนวโน้มในอดีตคือ อยู่ในอันดับที่ 4 และมีรายรับอยู่ในราวร้อยละ 6 ของผลิตภัณฑ์มวลรวมภายในประเทศ

สำหรับเกณฑ์ที่เป็นปัญหา ส่วนใหญ่เป็นเกณฑ์เกี่ยวกับการลงทุนในหลักทรัพย์ นอกจากนี้ภาพพจน์ของประเทศไทยในสายตาของต่างชาติ ในแง่ของการสนับสนุนการพัฒนาธุรกิจยังลดต่ำลงจากปีที่แล้ว 2 อันดับ คือ ลดจากอันดับที่ 22 ในปี 2542 ลงมาอยู่ในอันดับที่ 24 ในปี 2543 ซึ่งต่ำกว่าสิงคโปร์(1) ฮองกง(9) จีน(18) และได้หวัน(23)

ด้านรัฐบาล ปี 2543 ประเทศไทยอยู่ในอันดับที่ 23 ลดลงจากปี 2542 ซึ่งอยู่ในอันดับที่ 17 และเป็นอันดับที่ต่ำกว่า สิงคโปร์(1) ฮองกง(2) มาเลเซีย(8) ได้หวัน(14) จีน(16) ญี่ปุ่น(22) สาเหตุสำคัญบางประการที่ทำให้ประเทศไทยถูกลดอันดับในด้านรัฐบาลลงถึง 6 อันดับ เนื่องจากผลการสำรวจของ IMD พบว่า ในช่วง 5 ปีที่ผ่านมา รัฐบาลมีการปรับปรุงในด้านการบริหารจัดการการคลัง สาธารณะน้อยมาก อีกทั้งไม่มีการปรับตัวในระบบการเมือง เพื่อรองรับเศรษฐกิจที่ท้าทายในปัจจุบันเท่าที่ควร รวมทั้งมีปัญหาใน

ด้านความโปร่งใสของรัฐบาล นอกจากนี้ยังมีปัญหาการติดสินบน และการคอร์รัปชันในหน่วยงานภาครัฐอยู่มาก

ด้านการเงิน ปี 2543 ประเทศไทยอยู่ในอันดับที่ 38 ต่ำกว่าปีที่แล้ว ซึ่งอยู่ในอันดับที่ 40 แต่อยู่ในอันดับที่ต่ำกว่าสิงคโปร์(10) ฮองกง(11) ญี่ปุ่น(22) ไต้หวัน(26) มาเลเซีย(29) เกาหลี(34) เกณฑ์สำคัญที่ทำให้อันดับในด้านการเงินดีขึ้น คือ สินทรัพย์ของภาคธนาคาร ซึ่งอยู่ในอันดับที่ 4 โดยในปี 2541 มีถึงร้อยละ 164 ของผลิตภัณฑ์มวลรวมภายในประเทศ

สำหรับเกณฑ์อื่นๆ ส่วนใหญ่อยู่ในอันดับท้าย ๆ โดยเฉพาะอย่างยิ่ง เกณฑ์ด้านความโปร่งใสของสถาบันการเงิน อยู่ในอันดับที่ 41 ซึ่งแสดงให้เห็นว่า จากสภาพการรับรู้ของบุคคลโดยทั่วไป สถาบันการเงินไม่มีความโปร่งใส

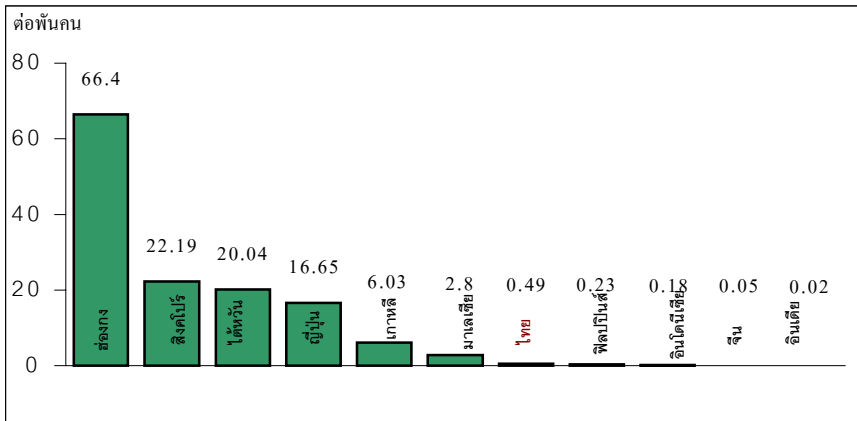
ด้านโครงสร้างพื้นฐาน ปี 2543 ประเทศไทยอยู่ในอันดับที่ 43 เช่นเดียวกับปีที่แล้ว และเป็นอันดับที่ต่ำกว่า สิงคโปร์(13) ฮองกง(20) ญี่ปุ่น(21) ไต้หวัน(22) มาเลเซีย(26) เกาหลี(31) และจีน(42)

เกณฑ์ในด้านโครงสร้างพื้นฐานนี้ ส่วนใหญ่อยู่ในอันดับที่ต่ำกว่า 30 ลงมา โดยเฉพาะอย่างยิ่ง โครงสร้างพื้นฐานด้านเทคโนโลยีสารสนเทศ ส่วนใหญ่อยู่ในอันดับที่ต่ำมาก อาทิ การลงทุนในด้านโทรคมนาคมในช่วงปี 2538 ถึง 2540 มีการลงทุนโดยเฉลี่ยประมาณร้อยละ 0.2 ของผลิตภัณฑ์มวลรวมภายในประเทศ และอยู่ในอันดับที่ 47 ซึ่งเป็นอันดับสุดท้าย

ในปี 2542 มีจำนวนคอมพิวเตอร์ประมาณ 40 เครื่องต่อประชากรพันคน และอยู่ในอันดับที่ 42 ในขณะที่ประเทศเกาหลีใต้ ฮ่องกง สิงคโปร์ มีประมาณ 180-390 เครื่องต่อประชากรพันคน แม้แต่มาเลเซียก็ยังมีจำนวนคอมพิวเตอร์ 94 เครื่องต่อประชากรพันคน ซึ่งมากกว่าไทยกว่าเท่าตัว

หากพิจารณาถึงจำนวนเครื่องแม่ข่ายที่เชื่อมต่อกับอินเทอร์เน็ต ประเทศไทยมีเพียง 0.5 เครื่องต่อประชากรพันคน ในขณะที่เกาหลีมี 6 เครื่อง และมาเลเซียมี 3 เครื่อง ต่อประชากรพันคน และประเทศอื่น ๆ ในเอเชียได้แก่ ญี่ปุ่น ใต้หวัน สิงคโปร์ ฮ่องกง มีจำนวน 16-66 เครื่องต่อประชากรพันคน (ดูแผนภาพที่ 5)

แผนภาพที่ 5 จำนวนเครื่องแม่ข่ายที่เชื่อมต่ออินเทอร์เน็ตของประเทศในเอเชีย พ.ศ.2542



ที่มา : IMD. The World Competitiveness Yearbook 2000.

ด้านการจัดการ ปี 2543 ประเทศไทยอยู่ในอันดับที่ 39 ดีกว่าปีที่แล้ว ซึ่งอยู่ในอันดับที่ 41 แต่อยู่ในอันดับที่ต่ำกว่าประเทศ สิงคโปร์ (5) ฮองกง (14) ไต้หวัน (18) ญี่ปุ่น (24) มาเลเซีย (25) เกาหลี (32) จีน (37) เกณฑ์ที่ยังคงมีปัญหาอยู่มากคือ เกณฑ์เกี่ยวกับ ประสิทธิภาพการผลิตของแรงงาน (Labor Productivity) ทั้งในภาค เกษตรกรรม อุตสาหกรรม และบริการ ซึ่งอยู่ในอันดับที่ต่ำมากทั้งสิ้น

โดยเฉพาะอย่างยิ่ง ประสิทธิภาพการผลิตของแรงงานในภาค เกษตรกรรม ซึ่งคิดจากผลิตภัณฑ์มวลรวมภายในประเทศ (ปรับด้วย ค่าอำนาจซื้อเปรียบเทียบ : PPP) ต่อลูกจ้างในภาคเกษตร มีมูลค่าการผลิตเพียง 2,457 ดอลลาร์สหรัฐต่อคน ซึ่งต่ำกว่าประเทศอิสราเอล กว่า 20 เท่า

ประสิทธิภาพการผลิตในด้านอุตสาหกรรมและบริการของ ลูกจ้างในภาคอุตสาหกรรมและบริการอยู่ในอันดับที่ 38 และ 40 ซึ่งเป็นอันดับที่ต่ำมากเช่นเดียวกับภาคเกษตรกรรม แต่มูลค่าการผลิตยัง อยู่ในระดับที่ดีกว่าภาคเกษตรกรรม

สำหรับเกณฑ์อื่น ๆ ส่วนใหญ่ยังคงมีปัญหา เช่น ประสิทธิภาพ และการจัดการระหว่างประเทศ ในปี 2543 ประเทศไทยอยู่ในอันดับที่ 43 ซึ่งเป็นอันดับที่ต่ำกว่าในเอเชียทุกประเทศ ยกเว้นญี่ปุ่น และจีน ซึ่งอยู่ใน อันดับที่ 44 และ 47 ตามลำดับ การมีจิตสำนึกที่ดีในการประกอบ การ

ประเทศไทยอยู่ในอันดับที่ 38 ความรับผิดชอบต่อสังคมของผู้นำในองค์กรธุรกิจ อยู่ในอันดับที่ 36

จากอันดับในเกณฑ์ต่างๆ ดังกล่าวข้างต้น แสดงให้เห็นถึงความอ่อนด้อยในด้านประสิทธิภาพและการมีจริยธรรมอันดีงามของคนทั้งในส่วนที่เป็นลูกจ้างแรงงานและผู้ประกอบการ รวมไปถึงผู้นำในองค์กรต่างๆ

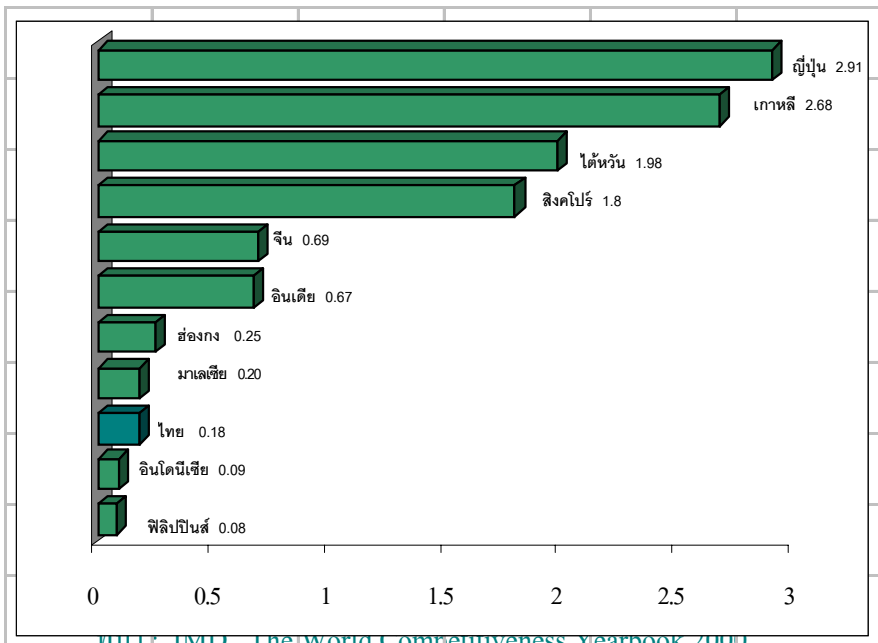
ด้านวิทยาศาสตร์และเทคโนโลยี ปี 2543 ประเทศไทยอยู่ในอันดับที่ 47 ซึ่งเป็นอันดับสุดท้าย โดยลดลงจากปีที่แล้ว 1 อันดับสืบเนื่องจากเกณฑ์ต่างๆ ที่พิจารณาส่วนใหญ่อยู่ในอันดับท้ายๆ

โดยเฉพาะอย่างยิ่งเกณฑ์เกี่ยวกับค่าใช้จ่ายในการวิจัยและพัฒนาของประเทศไทยซึ่งน้อยกว่าประเทศอื่น ๆ มาก กล่าวคือ ในปี 2541 ประเทศไทยมีค่าใช้จ่ายในการวิจัยและพัฒนา รวมทั้งสิ้นประมาณร้อยละ 0.18 ของผลิตภัณฑ์มวลรวมภายในประเทศ ซึ่งต่ำกว่าประเทศในเอเชียเกือบทุกประเทศ โดยเฉพาะอย่างยิ่งต่ำกว่าประเทศญี่ปุ่นและเกาหลีกว่า 14 เท่า

ในปี 2541 ประเทศไทยมีบุคลากรด้านการวิจัยและพัฒนาประมาณ 0.2 คนต่อประชากรพันคน ในขณะที่ประเทศอินโดนีเซียมีบุคลากรด้านการวิจัยและพัฒนา 1.3 คนต่อประชากรพันคน ซึ่งมากกว่าไทยกว่า 5 เท่า สำหรับผลการสำรวจในเกณฑ์อื่น ๆ พบว่า

ส่วนใหญ่ยังคงมีปัญหาอยู่มาก เช่น ยังขาดความร่วมมือด้านเทคโนโลยีระหว่างองค์กรธุรกิจ การถ่ายโอนเทคโนโลยีระหว่างองค์กรธุรกิจกับมหาวิทยาลัยยังมีไม่เพียงพอ

แผนภาพที่ 6 ค่าใช้จ่ายด้านการวิจัยและพัฒนาของประเทศในเอเชีย พ.ศ.2541



ที่มา: IMD, The World Competitiveness Yearbook 2001.

เป็นที่น่าสังเกตว่า เกณฑ์ที่ดีขึ้นเป็นอย่างมาก คือ เกณฑ์ที่มีลักษณะของการส่งเสริมการพัฒนาที่ยั่งยืน ได้แก่ การกระตุ้นให้เยาวชนสนใจด้านวิทยาศาสตร์และเทคโนโลยี ซึ่งในปี 2543 อยู่ในอันดับที่ 22 ดีขึ้นกว่าปีที่แล้วซึ่งอยู่ในอันดับที่ 36 ถึง 14 อันดับ ความเพียงพอ

ในการสอนวิชาวิทยาศาสตร์ในระดับการศึกษาภาคบังคับอยู่ในอันดับที่ 28 ดีขึ้นกว่าปีที่แล้ว ซึ่งอยู่ในอันดับที่ 33 อยู่ 5 อันดับ และการวิจัยพื้นฐานที่ส่งเสริมการพัฒนาเศรษฐกิจและเทคโนโลยีในระยะยาว ซึ่งอยู่ในอันดับที่ 32 ดีกว่าปีที่แล้วซึ่งอยู่ในอันดับที่ 40 ถึง 8 อันดับ

ด้านประชากร ปี 2543 ประเทศไทยอยู่ในอันดับที่ 30 ดีกว่าปีที่แล้วซึ่งอยู่ในอันดับที่ 33 โดยมีประเด็นต่าง ๆ สรุปได้ดังนี้

ลักษณะเฉพาะด้านประชากร ประชากรของประเทศไทยในปี 2542 มีจำนวนทั้งสิ้นประมาณ 61.8 ล้านคน เป็นกำลังแรงงานร้อยละ 53.7 ของประชากรทั้งหมด

ประชากรที่เป็นภาระต้องพึ่งพิงประชากรวัยแรงงานมีร้อยละ 47.5 ของประชากรวัยแรงงานทั้งหมด อายุขัยเฉลี่ยของประชากรโดยประมาณ ในช่วงปี 2543-2548 คือ 69.4 ปี

การจ้างงาน ในปี 2542 ประเทศไทยมีการจ้างงานประมาณร้อยละ 52 ของประชากรทั้งหมด โดยจำแนกเป็นการจ้างงานในภาคเกษตรกรรมร้อยละ 48.5 ภาคอุตสาหกรรมร้อยละ 18.4 และภาคบริการร้อยละ 33.1 มีจำนวนชั่วโมงการทำงานโดยเฉลี่ยประมาณ 2,245 ชั่วโมงต่อคนต่อปี ซึ่งเป็นจำนวนชั่วโมงการทำงานที่มากกว่าอีก 40 ประเทศ โดยเฉพาะอย่างยิ่ง มากกว่าประเทศที่พัฒนาแล้ว

เช่น สหรัฐอเมริกา นิวซีแลนด์ สหราชอาณาจักร ออสเตรเลีย ซึ่งมี ชั่วโมงการทำงานต่ำกว่า 2,000 ชั่วโมงต่อคนต่อปี

การว่างงาน ในปี 2542 ประเทศไทยมีผู้ว่างงานประมาณ ร้อยละ 3 ของกำลังแรงงานทั้งหมด ในจำนวนผู้ว่างงานดังกล่าว เป็นผู้ที่มีอายุต่ำกว่า 24 ปีถึงร้อยละ 43 ของผู้ว่างงานทั้งหมด

อย่างไรก็ตาม การว่างงานของกำลังแรงงานในประเทศไทย ดังกล่าว ยังต่ำกว่าอัตราการว่างงานของประเทศอื่นๆ หลาย ประเทศ โดยเฉพาะประเทศในเอเชียซึ่งส่วนใหญ่มีอัตราการว่างงานสูงกว่าร้อยละ 3 ของกำลังแรงงานทั้งหมด

โครงสร้างพื้นฐานทางการศึกษา จากการสำรวจของ IMD พบว่า ระบบการศึกษาของประเทศไทยไม่สามารถตอบสนองขีดความสามารถในการแข่งขันทางเศรษฐกิจได้ ในขณะที่สิงคโปร์ สามารถตอบสนองขีดความสามารถในการแข่งขันทางเศรษฐกิจได้ เป็นอย่างดี

หากพิจารณาอัตราการเข้าเรียนในระดับมัธยมศึกษาของ นักเรียนที่เรียนเต็มเวลาตามอายุวัยเรียนระดับมัธยมศึกษา พบว่า ในปี 2539 ประเทศไทยมีอัตราการเข้าเรียนระดับมัศึกษาดังกล่าว ประมาณร้อยละ 57 ซึ่งต่ำกว่าอัตราการเข้าเรียนของประเทศฟิลิปปินส์ (ร้อยละ60) มาเลเซีย(ร้อยละ 61) ฮองกง(ร้อยละ 71) ไต้หวัน (ร้อยละ 96) เกาหลี(ร้อยละ97) ญี่ปุ่น(ร้อยละ98)

สำหรับอัตราส่วนนักเรียนต่อครุณัน ปี 2540 ในภาพรวมประเทศไทยมีอัตราส่วนนักเรียนระดับประถมศึกษา 21 คน ต่อครุ 1 คน และมีอัตราส่วนนักเรียนระดับมัธยมศึกษา 20 คน ต่อครุ 1 คน ซึ่งเป็นการรับภาระของครุในอัตราส่วนที่น้อยกว่าครุในประเทศเอเซียบางประเทศ เช่น ฮองกง สิงคโปร์ เกาหลี ฟิลิปปินส์ อินเดีย ที่มีอัตราส่วนนักเรียนต่อครุ มากกว่า 20 : 1 ทั้งในระดับประถมศึกษาและมัธยมศึกษา

ในปี 2539 ประเทศไทยมีค่าใช้จ่ายด้านการศึกษาของภาครัฐคิดเป็นร้อยละ 4.8 ของผลิตภัณฑ์มวลรวมประชาชาติ(GNP) ซึ่งเป็นอัตราที่สูงกว่าประเทศเกาหลี ญี่ปุ่น อินเดีย ฟิลิปปินส์ สิงคโปร์ ฮองกง จีน อินโดนีเซีย ซึ่งมีค่าใช้จ่ายดังกล่าวไม่ถึงร้อยละ 4 ของผลิตภัณฑ์มวลรวมประชาชาติ(GNP)

ในปี 2540 ประเทศไทยมีผู้ใหญ่อายุ 15 ปีขึ้นไปที่ไม่รู้หนังสือร้อยละ 5.3 ของประชากรทั้งหมด มากกว่าประเทศเกาหลีซึ่งมีผู้ใหญ่ที่ไม่รู้หนังสือร้อยละ 2.8 ของประชากรทั้งหมด แต่น้อยกว่าประเทศฟิลิปปินส์(5.4) ไต้หวัน(6.0) ฮองกง(7.6) สิงคโปร์(8.6) มาเลเซีย(14.3) อินโดนีเซีย(15.0) จีน(17.1) อินเดีย(46.5) สำหรับประเทศที่พัฒนาแล้วส่วนใหญ่ เช่น สหรัฐอเมริกา สหราชอาณาจักร แคนาดา ออสเตรเลีย มีผู้ใหญ่ที่ไม่รู้หนังสือประมาณร้อยละ 1 ของประชากรทั้งหมด

จากการสำรวจของ IMD ในเรื่องความรู้เกี่ยวกับเศรษฐกิจของประชากร พบว่า ประชากรไทยโดยทั่วไปมีความรู้เกี่ยวกับเศรษฐกิจน้อย ในขณะที่ประชากรของประเทศอินเดีย ฟิlipปินส์ มาเลเซีย ใต้หวัน เกาหลี ญี่ปุ่น ฮองกง สิงคโปร์ มีความรู้เกี่ยวกับเศรษฐกิจมากกว่า โดยเฉพาะสิงคโปร์ประชากรมีความรู้เกี่ยวกับเศรษฐกิจมากเป็นอันดับที่ 1 จากจำนวน 47 ประเทศ ส่วนไทยอยู่ในอันดับที่ 38

คุณภาพชีวิต ในปัจจุบัน ประเทศไทยยังมีปัญหาความเหลื่อมล้ำในการกระจายรายได้อยู่มาก จะเห็นได้จากสัดส่วนรายได้ของครัวเรือนในกลุ่มผู้มีรายได้สูงสุดร้อยละ 20 แรก ในปี 2540 ซึ่งสูงถึงประมาณร้อยละ 53 ของรายได้ครัวเรือนทั้งหมด ในขณะที่ครัวเรือนที่มีรายได้ต่ำสุดร้อยละ 20 มีสัดส่วนรายได้เพียงร้อยละ 5.6 ของรายได้ครัวเรือนทั้งหมด

เมื่อพิจารณาถึงระดับคุณภาพชีวิตของประชากรไทยจากดัชนีการพัฒนามนุษย์ ในปี 2542 พบว่า ประเทศไทยมีค่าดัชนีการพัฒนามนุษย์ อยู่ในอันดับที่ 38 ซึ่งต่ำกว่าญี่ปุ่น(4) สิงคโปร์(22) ฮองกง(24) เกาหลี(27) มาเลเซีย(36) แต่สูงกว่าฟิลิปปินส์(40) จีน(43) อินโดนีเซีย(45) อินเดีย(46)

ทัศนคติและค่านิยม จากเกณฑ์การสำรวจของ IMD พบว่า ในปัจจุบันคนไทยมีความสามารถในการปรับตัวต่อสิ่งท้าทายใหม่ๆ

ได้พอควร และมีความเสมอภาคในโอกาส โดยไม่มีการแบ่งแยกเกี่ยวกับเชื้อชาติ ภูมิหลังของครอบครัว

อย่างไรก็ตาม ค่านิยมที่ค่อนข้างเป็นปัญหาในสังคมไทยประการหนึ่งคือ ค่านิยมของสังคมเกี่ยวกับการทำงานหนัก การประดิษฐ์คิดค้นนวัตกรรม เพื่อที่จะเป็นการสนับสนุนการแข่งขันของประเทศ ซึ่งในส่วนนี้คนไทยโดยรวมยังขาดอยู่มาก

สรุปและอภิปรายผล

จากผลการศึกษาข้างต้น จะเห็นได้ว่าในช่วง 5 ปีที่ผ่านมา (พ.ศ.2539-2543) แนวโน้มการจัดอันดับความสามารถในการแข่งขันของประเทศไทยในภาพรวมแม้จะดีขึ้นในช่วง 2 ปีหลัง แต่ยังคงอยู่ในอันดับท้ายๆ และเมื่อพิจารณาจำแนกตามด้านต่างๆ 8 ด้าน ซึ่งได้แก่ เศรษฐกิจภายในประเทศ ความเป็นนานาชาติ รัฐบาล การเงิน โครงสร้างพื้นฐาน การจัดการ วิทยาศาสตร์และเทคโนโลยี และประชากร ส่วนใหญ่ก็ยังคงอยู่ในอันดับท้ายๆ และเป็นอันดับที่ต่ำกว่าหลายประเทศในภูมิภาคเอเชีย เช่น สิงคโปร์ ฮองกง ไต้หวัน ญี่ปุ่น เกาหลี มาเลเซีย

เป็นที่น่าสังเกตว่า ในการเปรียบเทียบอันดับขีดความสามารถในการแข่งขันของประเทศต่างๆ ในภูมิภาคเอเชียนั้น ประเทศไทยอยู่

ในอันดับที่ต่ำกว่ามาเลเซียแทบทุกด้าน จึงน่าจะพิจารณาหาสาเหตุว่า เพราะเหตุใดจึงเป็นเช่นนั้น

ในการศึกษาวิจัยของ IMD ได้ใช้ข้อมูล 2 ประเภทสำหรับการวิเคราะห์จัดอันดับ ได้แก่ ข้อมูลสถิติจากรายงานต่างๆ และข้อมูลจากแบบสอบถามที่ใช้ในการสำรวจความคิดเห็นของผู้บริหารระดับสูงและระดับกลาง ดังนั้นในการวิเคราะห์หาสาเหตุจึงอาจจำแนกได้เป็น 2 ส่วน

ส่วนสำคัญที่ควรคำนึงถึงเป็นอย่างมากคือ ส่วนที่เป็นข้อมูลสถิติของประเทศซึ่งจะต้องมีความครบถ้วนสมบูรณ์ ถูกต้องเที่ยงตรง ทันสมัย ทันเหตุการณ์

หากพิจารณาผลการศึกษาของ IMD จะเห็นได้ว่า ในภาพรวมแม้ประเทศไทยจะได้รับการประเมินให้อยู่ในอันดับที่ดีขึ้นเมื่อเทียบกับปีที่ผ่านมา แต่ยังมีประเด็นสำคัญซึ่งเป็นปัญหาวิกฤตที่ต้องเร่งแก้ไขคือ

ประเด็นเกี่ยวกับคุณภาพและประสิทธิภาพของคน ทั้งในภาครัฐและเอกชน ซึ่งส่งผลต่อการพัฒนาขีดความสามารถในการแข่งขันของประเทศ กล่าวคือ ผลการศึกษาของ IMD พบว่า การดำเนินนโยบายของรัฐบาลยังไม่โปร่งใสเพียงพอ ยังมีการทุจริตคอร์รัปชันในวงราชการอยู่มาก ซึ่งแสดงให้เห็นถึงการขาดคุณธรรมและจริยธรรม รวมไปถึงการขาดความรับผิดชอบต่อองค์กรและสังคมของคนใน

ภาครัฐ เช่นเดียวกับคนในภาคธุรกิจเอกชนซึ่งในภาพรวมยังขาดจิตสำนึกที่ดีในการประกอบการ และขาดความรับผิดชอบต่อสังคม

นอกจากนี้ ทักษะและค่านิยมของคนในสังคมโดยรวมยังไม่เกื้อหนุนต่อความสามารถในการแข่งขันของประเทศ เช่น ยังขาดทักษะและค่านิยมในเรื่องของการทำงานหนัก การค้นคิดสิ่งใหม่ๆ เป็นต้น

ผลการศึกษาดังกล่าวข้างต้น แสดงให้เห็นได้เป็นอย่างดีว่า ‘คน’ เป็นปัจจัยสำคัญในการกำหนดขีดความสามารถของประเทศ เนื่องจากศักยภาพของคนในประเทศจะเชื่อมโยงส่งผลต่อความสำเร็จหรือความล้มเหลวได้ในทุกด้าน โดยเฉพาะในปัจจุบันซึ่งเป็นยุคเศรษฐกิจใหม่ที่ต้องใช้ความรู้เป็นฐานในการดำเนินงาน

ดังนั้น การพัฒนาคนให้มีความรู้ความสามารถ จึงเป็นหัวใจสำคัญของการพัฒนาขีดความสามารถในการแข่งขันของประเทศ

อย่างไรก็ตาม แม้ว่าประเทศไทยจะมีจุดอ่อนในเรื่องของทรัพยากรบุคคลอยู่ไม่น้อย แต่ในส่วนที่เป็นจุดแข็งซึ่งจะต้องเสริมสร้างให้แข็งแกร่งยิ่งขึ้น ก็ยังมีอยู่มาก เช่น สังคมไทยไม่มีการแบ่งแยกในเรื่องของเชื้อชาติ ศาสนา ภาษา และวัฒนธรรม ไม่มีความเกลียดกลัวทางเพศ อีกทั้งพื้นฐานลักษณะนิสัยของคนไทยเป็นลักษณะประนีประนอม มีความสามัคคี และพร้อมที่จะผนึกกำลังเพื่อแก้ปัญหาของชาติ

แต่ในปัจจุบันคนไทยส่วนใหญ่ยังมีการศึกษาน้อย จึงทำให้ไม่สามารถปรับตัวตามกระแสโลกที่เปลี่ยนแปลงอย่างรวดเร็วได้อย่างรู้เท่าทัน และไม่สามารถวิเคราะห์ถึงปัญหาที่จะเกิดขึ้นในอนาคต จึงไม่มีการเตรียมการเพื่อรองรับปัญหา เมื่อเกิดวิกฤตเศรษฐกิจดังที่ได้ประสบมาแล้ว จึงไม่สามารถแก้ปัญหาได้ทันทั่วถึง แม้จะมีข้อได้เปรียบชาติอื่นๆ ในด้านของความสามัคคี และพื้นฐานทางวัฒนธรรมก็ตาม

ฉะนั้น การปฏิรูปการศึกษา เพื่อให้คนในประเทศมีโอกาสได้รับการศึกษา อบรม อย่างทั่วถึงและมีคุณภาพตามความต้องการ จึงเป็นความจำเป็นเร่งด่วนในปัจจุบันที่ทุกฝ่ายในสังคมจะต้องร่วมมือร่วมใจผนึกกำลังกันผลักดันให้การปฏิรูปการศึกษาได้รับความสำเร็จ อย่างเป็นรูปธรรม ซึ่งจะเป็นการแก้ปัญหของชาติอย่างแท้จริง และเป็นการพัฒนาประเทศที่ยั่งยืน เพราะประชาชนของชาติจะเป็นคนเก่ง คนดี และดำรงชีวิตอยู่ในสังคมอย่างมีความสุข ซึ่งจะส่งผลให้ประเทศไทยมีขีดความสามารถในการแข่งขันทัดเทียมกับนานาชาติอารยประเทศได้

ภาคผนวก

- ตาราง

ตารางที่ 1 สรุปอันดับความสามารถในการแข่งขันของประเทศไทย
จำแนกตามด้านต่าง ๆ พ.ศ. 2539-2543

	พ.ศ./อันดับ				
	2539	2540	2541	2542	2543
ภาพรวม	30	29	39	34	33
1. เศรษฐกิจภายในประเทศ	12	12	16	40	37
2. ความเป็นนานาชาติ	33	25	37	34	19
3. รัฐบาล	8	18	22	17	23
4. การเงิน	26	29	44	40	38
5. โครงสร้างพื้นฐาน	42	42	41	43	43
6. การจัดการ	31	31	41	41	39
7. วิทยาศาสตร์และเทคโนโลยี	44	32	43	46	47
8. ประชากร	40	37	35	33	30

ที่มา : IMD. The World Competitiveness Yearbook 2000.

ตารางที่ 2 อันดับความสามารถในการแข่งขัน ด้านเศรษฐกิจภายในประเทศ
ของประเทศไทย ในเอเชีย พ.ศ.2539-2543

	พ.ศ./อันดับ				
	2539	2540	2541	2542	2543
ญี่ปุ่น	5	6	15	29	6
สิงคโปร์	3	3	2	18	8
ไต้หวัน	11	17	8	20	17
จีน	2	14	5	6	18
เกาหลี	4	13	34	43	20
มาเลเซีย	7	2	3	41	26
ฮ่องกง	8	9	17	36	27
ไทย	12	12	16	40	37
ฟิลิปปินส์	29	20	23	39	41
อินโดนีเซีย	25	11	9	45	45

ที่มา : IMD. The World Competitiveness Yearbook 2000.

ตารางที่ 3 อันดับความสามารถในการแข่งขัน ด้านความเป็นนานาชาติ
ของประเทศไทยในเอเชีย พ.ศ.2539-2543

	พ.ศ./อันดับ				
	2539	2540	2541	2542	2543
สิงคโปร์	1	2	2	2	2
ฮ่องกง	4	3	3	5	9
มาเลเซีย	16	17	24	29	17
ไทย	33	25	37	34	19
ญี่ปุ่น	14	32	34	21	27
เกาหลี	43	45	46	40	30
ไต้หวัน	26	30	32	27	33
จีน	23	29	20	18	35
ฟิลิปปินส์	31	31	28	20	40
อินโดนีเซีย	37	35	36	39	43

ที่มา : IMD. The World Competitiveness Yearbook 2000.

ตารางที่ 4 อันดับความสามารถในการแข่งขัน ด้านรัฐบาล ของประเทศต่างๆ
ในเอเชีย พ.ศ.2539-2543

	พ.ศ./อันดับ				
	2539	2540	2541	2542	2543
สิงคโปร์	1	1	1	1	1
ฮ่องกง	2	2	2	2	2
มาเลเซีย	4	4	3	3	8
ไต้หวัน	6	20	14	11	14
จีน	9	6	5	16	16
ญี่ปุ่น	21	28	27	23	22
ไทย	8	18	22	17	23
เกาหลี	33	32	34	37	26
ฟิลิปปินส์	12	11	19	21	31
อินโดนีเซีย	25	27	24	34	36

ที่มา : IMD. The World Competitiveness Yearbook 2000.

ตารางที่ 5 อันดับความสามารถในการแข่งขัน ด้านการเงิน ของประเทศต่างๆ
ในเอเชีย พ.ศ.2539-2543

	พ.ศ./อันดับ				
	2539	2540	2541	2542	2543
สิงคโปร์	3	6	10	9	10
ฮ่องกง	7	12	9	7	11
ญี่ปุ่น	2	5	23	25	22
ไต้หวัน	21	23	19	23	26
มาเลเซีย	19	19	28	30	29
เกาหลี	40	43	45	41	34
ฟิลิปปินส์	35	28	40	35	35
ไทย	26	29	44	40	38
จีน	37	40	42	36	42
อินโดนีเซีย	36	39	35	46	43

ที่มา : IMD. The World Competitiveness Yearbook 2000.

ตารางที่ 6 อันดับความสามารถในการแข่งขัน ด้านโครงสร้างพื้นฐาน
ของประเทศไทย ในเอเชีย พ.ศ.2539-2543

	พ.ศ./อันดับ				
	2539	2540	2541	2542	2543
สิงคโปร์	33	11	15	13	13
ฮ่องกง	9	19	19	19	20
ญี่ปุ่น	26	20	21	20	21
ไต้หวัน	30	28	26	21	22
มาเลเซีย	22	27	24	24	26
เกาหลี	34	34	31	30	31
จีน	40	40	40	42	42
ไทย	42	42	41	43	43
ฟิลิปปินส์	44	44	44	45	45
อินโดนีเซีย	36	39	38	44	46

ที่มา : IMD. The World Competitiveness Yearbook 2000.

ตารางที่ 7 อันดับความสามารถในการแข่งขัน ด้านการจัดการ
ของประเทศไทย ในเอเชีย พ.ศ.2539-2543

	พ.ศ./อันดับ				
	2539	2540	2541	2542	2543
สิงคโปร์	4	1	2	4	5
ฮ่องกง	14	2	4	5	14
ไต้หวัน	18	18	7	9	18
ญี่ปุ่น	2	7	24	26	24
มาเลเซีย	15	17	22	25	25
เกาหลี	28	26	34	42	32
ฟิลิปปินส์	29	30	27	28	35
จีน	30	34	30	36	37
ไทย	31	31	41	41	39
อินโดนีเซีย	42	41	44	46	44

ที่มา : IMD. The World Competitiveness Yearbook 2000.

ตารางที่ 8 อันดับความสามารถในการแข่งขัน ด้านวิทยาศาสตร์และเทคโนโลยี
ของประเทศไทย ในเอเชีย พ.ศ.2539-2543

	พ.ศ./อันดับ				
	2539	2540	2541	2542	2543
ญี่ปุ่น	2	2	2	2	2
สิงคโปร์	12	8	9	12	9
ไต้หวัน	17	10	7	10	12
เกาหลี	25	22	28	28	22
ฮ่องกง	20	18	25	22	27
จีน	28	20	13	25	28
มาเลเซีย	29	25	24	32	31
ฟิลิปปินส์	26	29	32	33	34
อินโดนีเซีย	40	41	42	47	42
ไทย	44	32	43	46	47

ที่มา : IMD. The World Competitiveness Yearbook 2000.

ตารางที่ 9 อันดับความสามารถในการแข่งขัน ด้านประชากร ของ
ประเทศต่างๆในเอเชีย พ.ศ.2539-2543

	พ.ศ./อันดับ				
	2539	2540	2541	2542	2543
สิงคโปร์	8	5	1	4	5
ไต้หวัน	16	21	18	15	18
ฮ่องกง	22	13	13	14	19
ญี่ปุ่น	4	11	11	13	20
เกาหลี	21	22	22	31	27
จีน	35	31	24	27	29
ไทย	40	37	35	33	30
มาเลเซีย	34	33	34	36	35
ฟิลิปปินส์	38	38	40	45	41
อินโดนีเซีย	45	44	44	46	46

ที่มา : IMD. The World Competitiveness Yearbook 2000.

ตารางที่ 10 ประสิทธิภาพการผลิตของแรงงาน จำแนกตามภาคเศรษฐกิจ
ของประเทศในเอเชีย พ.ศ. 2542

ประเทศ	เกษตร	อุตสาหกรรม	บริการ
อิสราเอล	52,473	80,258	42,208
ญี่ปุ่น	17,543	54,766	43,546
เกาหลี	17,113	52,687	27,803
มาเลเซีย	9,008	32,653	17,770
ฟิลิปปินส์	3,958	18,716	11,152
ไทย	2,457	23,605	16,019
อินโดนีเซีย	2,217	15,373	6,026
จีน	2,128	12,278	7,278
อินเดีย	2,017	8,038	10,010
สิงคโปร์	128	51,882	39,091
ฮ่องกง	-	64,538	56,791
ไต้หวัน	-	40,354	49,846

ที่มา : IMD. The World Competitiveness Yearbook 2000.

ตารางที่ 11 ภาพรวมขีดความสามารถในการแข่งขันระดับนานาชาติ พ.ศ.2543

อันดับ	ประเทศ	คะแนน	อันดับ	ประเทศ	คะแนน
1	สหรัฐอเมริกา	100.00	25	มาเลเซีย	42.12
2	สิงคโปร์	75.22	26	ชิลี	41.44
3	ฟินแลนด์	74.01	27	ฮังการี	40.90
4	เนเธอร์แลนด์	72.13	28	เกาหลี	38.36
5	สวีเดน	68.49	29	โปรตุเกส	37.97
6	ลักเซมเบิร์ก	68.09	30	อิตาลี	34.71
7	ไอร์แลนด์	64.83	31	จีน	34.32
8	เยอรมนี	64.49	32	กรีซ	31.32
9	สวีเดน	63.86	33	ไทย	29.31
10	ไอซ์แลนด์	63.52	34	บราซิล	28.68
11	แคนาดา	63.42	35	สโลวีเนีย	27.41
12	เดนมาร์ก	63.38	36	เม็กซิโก	27.01
13	ออสเตรเลีย	63.12	37	สาธารณรัฐเช็ก	24.50
14	ฮ่องกง	60.47	38	ฟิลิปปินส์	22.96
15	สหราชอาณาจักร	59.36	39	แอฟริกาใต้	22.89
16	นอร์เวย์	57.79	40	โปแลนด์	22.80
17	ญี่ปุ่น	57.36	41	อาเจนตินา	22.61
18	ออสเตรเลีย	57.19	42	ตุรกี	22.18
19	ฝรั่งเศส	54.33	43	อินเดีย	19.90
20	เบลเยียม	53.34	44	โคลัมเบีย	16.37
21	นิวซีแลนด์	52.77	45	อินโดนีเซีย	12.21
22	ไต้หวัน	51.10	46	เวเนซุเอลา	6.50
23	อิสราเอล	50.30	47	รัสเซีย	5.00
24	สเปน	47.28			

ที่มา : IMD. The World Competitiveness Yearbook 2000.

ตารางที่ 12 **ขีดความสามารถในการแข่งขันระดับนานาชาติ**
ด้านเศรษฐกิจภายในประเทศ พ.ศ.2543

อันดับ	ประเทศ	อันดับ	ประเทศ
1	สหรัฐอเมริกา	25	สโลเวเนีย
2	ไอร์แลนด์	26	มาเลเซีย
3	ลักเซมเบิร์ก	27	ฮ่องกง
4	ไอซ์แลนด์	28	กรีซ
5	ฟินแลนด์	29	ฮังการี
6	ญี่ปุ่น	30	อินเดีย
7	เนเธอร์แลนด์	31	นิวซีแลนด์
8	สิงคโปร์	32	อิตาลี
9	สวีเดน	33	นอร์เวย์
10	ฝรั่งเศส	34	โปแลนด์
11	ออสเตรเลีย	35	เม็กซิโก
12	เยอรมนี	36	แอฟริกาใต้
13	แคนาดา	37	ไทย
14	เดนมาร์ก	38	บราซิล
15	ออสเตรีย	39	สาธารณรัฐเช็ก
16	สวีเดน	40	ชิลี
17	ไต้หวัน	41	ฟิลิปปินส์
18	จีน	42	อาเจนตินา
19	สหราชอาณาจักร	43	ตุรกี
20	เกาหลี	44	โคลัมเบีย
21	เบลเยียม	45	อินโดนีเซีย
22	โปรตุเกส	46	รัสเซีย
23	สเปน	47	เวเนซุเอลา
24	อิสราเอล		

ที่มา : IMD. The World Competitiveness Yearbook 2000.

ตารางที่ 13 ชัดความสามารถในการแข่งขันระดับนานาชาติ
ด้านความเป็นนานาชาติ พ.ศ.2543

อันดับ	ประเทศ	อันดับ	ประเทศ
1	สหรัฐอเมริกา	25	ฮังการี
2	สิงคโปร์	26	สาธารณรัฐเช็ก
3	ลักเซมเบิร์ก	27	ญี่ปุ่น
4	เนเธอร์แลนด์	28	นอร์เวย์
5	เยอรมนี	29	ออสเตรเลีย
6	สหราชอาณาจักร	30	เกาหลี
7	ไอร์แลนด์	31	กรีซ
8	ฟินแลนด์	32	ตุรกี
9	ฮ่องกง	33	ไต้หวัน
10	เบลเยียม	34	บราซิล
11	ฝรั่งเศส	35	จีน
12	ออสเตรีย	36	นิวซีแลนด์
13	สวีเดน	37	เม็กซิโก
14	สเปน	38	อาเจนตินา
15	เดนมาร์ก	39	โปแลนด์
16	อิตาลี	40	ฟิลิปปินส์
17	มาเลเซีย	41	อินเดีย
18	สวิตเซอร์แลนด์	42	โคลัมเบีย
19	ไทย	43	อินโดนีเซีย
20	แคนาดา	44	แอฟริกาใต้
21	ชิลี	45	สโลเวเนีย
22	โปรตุเกส	46	รัสเซีย
23	อิสราเอล	47	เวเนซุเอลา
24	ไอซ์แลนด์		

ที่มา : IMD. The World Competitiveness Yearbook 2000.

ตารางที่ 14 ขีดความสามารถในการแข่งขันระดับนานาชาติ
ด้านรัฐบาล พ.ศ.2543

อันดับ	ประเทศ	อันดับ	ประเทศ
1	สิงคโปร์	25	ออสเตรเลีย
2	ฮ่องกง	26	เกาหลี
3	ไอร์แลนด์	27	บราซิล
4	ออสเตรเลีย	28	เยอรมนี
5	ไอซ์แลนด์	29	อินเดีย
6	สวิตเซอร์แลนด์	30	ฮังการี
7	เนเธอร์แลนด์	31	ฟิลิปปินส์
8	มาเลเซีย	32	อิสราเอล
9	ฟินแลนด์	33	สวีเดน
10	สหรัฐอเมริกา	34	โปรตุเกส
11	นิวซีแลนด์	35	อาเจนตินา
12	ลักเซมเบิร์ก	36	อินโดนีเซีย
13	ชิลี	37	กรีซ
14	ไต้หวัน	38	ตุรกี
15	แคนาดา	39	โคลัมเบีย
16	จีน	40	เบลเยียม
17	สหราชอาณาจักร	41	ฝรั่งเศส
18	สเปน	42	สาธารณรัฐเช็ก
19	นอร์เวย์	43	โปแลนด์
20	เม็กซิโก	44	เวเนซุเอลา
21	เดนมาร์ก	45	สโลวีเนีย
22	ญี่ปุ่น	46	อิตาลี
23	ไทย	47	รัสเซีย
24	แอฟริกาใต้		

ที่มา : IMD. The World Competitiveness Yearbook 2000.

ตารางที่ 15 ชัดความสามารถในการแข่งขันระดับนานาชาติ
ด้านการเงิน พ.ศ.2543

อันดับ	ประเทศ	อันดับ	ประเทศ
1	สหรัฐอเมริกา	25	ชิลี
2	เดนมาร์ก	26	ไต้หวัน
3	เนเธอร์แลนด์	27	อิตาลี
4	สวิตเซอร์แลนด์	28	ฮังการี
5	ลักเซมเบิร์ก	29	มาเลเซีย
6	เยอรมนี	30	กรีซ
7	ฟินแลนด์	31	อินเดีย
8	สหราชอาณาจักร	32	ตุรกี
9	ออสเตรเลีย	33	แอฟริกาใต้
10	สิงคโปร์	34	เกาหลี
11	ฮ่องกง	35	ฟิลิปปินส์
12	แคนาดา	36	บราซิล
13	สวีเดน	37	โปแลนด์
14	ไอร์แลนด์	38	ไทย
15	นอร์เวย์	39	อาเจนตินา
16	เบลเยียม	40	เม็กซิโก
17	ออสเตรีย	41	สโลเวเนีย
18	นิวซีแลนด์	42	จีน
19	ฝรั่งเศส	43	อินโดนีเซีย
20	สเปน	44	สาธารณรัฐเช็ก
21	ไอซ์แลนด์	45	โคลัมเบีย
22	ญี่ปุ่น	46	เวเนซุเอลา
23	อิสราเอล	47	รัสเซีย
24	โปรตุเกส		

ที่มา : IMD. The World Competitiveness Yearbook 2000.

ตารางที่ 16 ชีตความสามารถในการแข่งขันระดับนานาชาติ
 ด้านโครงสร้างพื้นฐาน พ.ศ.2543

อันดับ	ประเทศ	อันดับ	ประเทศ
1	สหรัฐอเมริกา	25	ฮังการี
2	ฟินแลนด์	26	มาเลเซีย
3	นอร์เวย์	27	สาธารณรัฐเช็ก
4	ออสเตรเลีย	28	สโลเวเนีย
5	สวีเดน	29	โปรตุเกส
6	เนเธอร์แลนด์	30	อิตาลี
7	แคนาดา	31	เกาหลี
8	สวิตเซอร์แลนด์	32	ชิลี
9	ไอซ์แลนด์	33	อาฟริกาใต้
10	เดนมาร์ก	34	กรีซ
11	เยอรมนี	35	บราซิล
12	ออสเตรีย	36	โปแลนด์
13	สิงคโปร์	37	อาเจนตินา
14	นิวซีแลนด์	38	เวเนซุเอลา
15	ลักเซมเบิร์ก	39	เม็กซิโก
16	ฝรั่งเศส	40	ตุรกี
17	เบลเยียม	41	โคลัมเบีย
18	สหราชอาณาจักร	42	จีน
19	ไอร์แลนด์	43	ไทย
20	ฮ่องกง	44	รัสเซีย
21	ญี่ปุ่น	45	ฟิลิปปินส์
22	ไต้หวัน	46	อินโดนีเซีย
23	สเปน	47	อินเดีย
24	อิสราเอล		

ที่มา : IMD. The World Competitiveness Yearbook 2000.

ตารางที่ 17 ขีดความสามารถในการแข่งขันระดับนานาชาติ
ด้านการจัดการพ.ศ.2543

อันดับ	ประเทศ	อันดับ	ประเทศ
1	สหรัฐอเมริกา	25	มาเลเซีย
2	เนเธอร์แลนด์	26	บราซิล
3	สวีเดน	27	ฮังการี
4	ฟินแลนด์	28	อาฟริกาใต้
5	สิงคโปร์	29	อิตาลี
6	แคนาดา	30	สเปน
7	เดนมาร์ก	31	สโลเวเนีย
8	ไอร์แลนด์	32	เกาหลี
9	ลักเซมเบิร์ก	33	เม็กซิโก
10	สวิตเซอร์แลนด์	34	กรีซ
11	ออสเตรเลีย	35	ฟิลิปปินส์
12	นิวซีแลนด์	36	โปรตุเกส
13	เบลเยียม	37	จีน
14	ฮ่องกง	38	อาเจนตินา
15	เยอรมนี	39	ไทย
16	ไอซ์แลนด์	40	ตุรกี
17	ออสเตรีย	41	โคลัมเบีย
18	ไต้หวัน	42	โปแลนด์
19	อิสราเอล	43	อินเดีย
20	สหราชอาณาจักร	44	อินโดนีเซีย
21	นอร์เวย์	45	สาธารณรัฐเช็ก
22	ชิลี	46	รัสเซีย
23	ฝรั่งเศส	47	เวเนซุเอลา
24	ญี่ปุ่น		

ที่มา : IMD. The World Competitiveness Yearbook 2000.

ตารางที่ 18 ขีดความสามารถในการแข่งขันระดับนานาชาติ
ด้านวิทยาศาสตร์และเทคโนโลยี พ.ศ.2543

อันดับ	ประเทศ	อันดับ	ประเทศ
1	สหรัฐอเมริกา	25	นิวซีแลนด์
2	ญี่ปุ่น	26	สเปน
3	สวีเดน	27	ฮ่องกง
4	เยอรมนี	28	จีน
5	สวีเดน	29	อินเดีย
6	ฟินแลนด์	30	อิตาลี
7	ฝรั่งเศส	31	มาเลเซีย
8	เนเธอร์แลนด์	32	ชิลี
9	สิงคโปร์	33	โปแลนด์
10	เดนมาร์ก	34	ฟิลิปปินส์
11	อิสราเอล	35	บราซิล
12	ไต้หวัน	36	โปรตุเกส
13	ไอซ์แลนด์	37	ตุรกี
14	สหราชอาณาจักร	38	สาธารณรัฐเช็ก
15	นอร์เวย์	39	กรีซ
16	แคนาดา	40	สโลเวเนีย
17	ไอร์แลนด์	41	โคลัมเบีย
18	ออสเตรเลีย	42	อินโดนีเซีย
19	เบลเยียม	43	เวเนซุเอลา
20	ลักเซมเบิร์ก	44	เม็กซิโก
21	ออสเตรีย	45	แอฟริกาใต้
22	เกาหลี	46	อาเจนตินา
23	รัสเซีย	47	ไทย
24	ฮังการี		

ที่มา : IMD. The World Competitiveness Yearbook 2000.

ตารางที่ 19 ขีดความสามารถในการแข่งขันระดับนานาชาติ
ด้านประชากร พ.ศ.2543

อันดับ	ประเทศ	อันดับ	ประเทศ
1	ไอซ์แลนด์	25	สเปน
2	ฟินแลนด์	26	โปรตุเกส
3	สหรัฐอเมริกา	27	เกาหลี
4	แคนาดา	28	สโลเวเนีย
5	สิงคโปร์	29	จีน
6	ออสเตรเลีย	30	ไทย
7	นอร์เวย์	31	อิตาลี
8	อิสราเอล	32	สาธารณรัฐเช็ก
9	ออสเตรีย	33	กรีซ
10	ลักเซมเบิร์ก	34	ชิลี
11	เดนมาร์ก	35	มาเลเซีย
12	สวีเดน	36	โปแลนด์
13	เนเธอร์แลนด์	37	เม็กซิโก
14	นิวซีแลนด์	38	อาเจนตินา
15	ไอร์แลนด์	39	รัสเซีย
16	เบลเยียม	40	บราซิล
17	ไต้หวัน	41	ฟิลิปปินส์
18	ฮ่องกง	42	ตุรกี
19	ญี่ปุ่น	43	เวเนซุเอลา
20	เยอรมนี	44	โคลัมเบีย
21	ฝรั่งเศส	45	อินเดีย
22	อังกฤษ	46	อินโดนีเซีย
23	สหราชอาณาจักร	47	แอฟริกาใต้

ที่มา : IMD. The World Competitiveness Yearbook 2000.

ที่ปรึกษาและพิจารณารายงาน

ดร.รุ่ง แก้วแดง

เลขาธิการคณะกรรมการการศึกษาแห่งชาติ

รศ.ดร.สุรศักดิ์ หลาบมาลา

ที่ปรึกษากลุ่มงานรายงานการศึกษา

สำนักงานคณะกรรมการการศึกษาแห่งชาติ

นางศรีน้อย โปวาทอง

ที่ปรึกษาด้านต่างประเทศ

สำนักงานคณะกรรมการการศึกษาแห่งชาติ

นางสุรางค์ โพธิ์พุกขางค์

ผู้เชี่ยวชาญด้านวิจัยการศึกษา

ผู้วิเคราะห์และเขียนรายงาน

นางเพ็ญจันทร์ นครินทร์

ผู้พิมพ์ต้นฉบับและจัดทำแผนภาพ

นางสาวบังอร ตาแก้ว

สำนักงานคณะกรรมการการศึกษาแห่งชาติ

ความสามารถในการแข่งขันระดับนานาชาติ

พ.ศ.2543/กรุงเทพฯ : 2543.

46 หน้า. ตาราง. แผนภาพ.

ISBN 974-87673-5-3

1. ความสามารถในการแข่งขัน-ไทย 2. ชื่อเรื่อง

ความสามารถในการแข่งขันระดับนานาชาติ พ.ศ. 2543

พิมพ์ครั้งที่ 1

สิงหาคม 2543

จำนวน

5,000 เล่ม

จัดพิมพ์เผยแพร่

กลุ่มงานรายงานการศึกษา

สำนักงานคณะกรรมการการศึกษาแห่งชาติ

ถนนสุขุโขทัย เขตดุสิต กรุงเทพฯ 10300

โทร. 668-7123 ต่อ 2431, 2433

โทรสาร 243-2787

Web Site: <http://www.onec.go.th>

สำนักพิมพ์

บริษัท เซเว่น พรินติ้ง กรุ๊ป จำกัด

โทร. 274-4030-5, 274-4178-82

โทรสาร 274-4562