

โครงสร้างการบริหารการศึกษาของประเทศสาธารณรัฐเกาหลี (เกาหลีใต้)

ลักษณะทั่วไป

ที่ตั้งและดินแดน

ประเทศสาธารณรัฐเกาหลีตั้งอยู่บริเวณคาบมหาสมุทรเกาหลี มีความยาวจากบนสุดถึงใต้สุด 1,000 กิโลเมตร ด้านเหนือมีพรมแดนติดกับจีนและรัสเซีย ด้านตะวันออกติดกับทะเลตะวันออก และทิศใต้ล้อมรอบด้วยทะเลตะวันออกกับทะเลเหลือง ตั้งแต่ปี ค.ศ. 1948 ประเทศเกาหลีถูกแยกออกเป็น 2 ส่วน ด้านเหนือกลายเป็นประเทศสาธารณรัฐประชาธิปไตยประชาชนเกาหลี หรือเกาหลีเหนือ ด้านใต้เป็นประเทศสาธารณรัฐเกาหลี มีกรุงโซลเป็นเมืองหลวง ในปัจจุบันความพยายามที่จะกลับมารวมเป็นประเทศเดียวกันยังคงมีอยู่อย่างแรงกล้า

ชนชาติและประชากร

มีการสันนิษฐานกันว่า ชาวเกาหลีสืบเชื้อสายมาจากชาวมองโกลที่อพยพมาจากดินแดนแถบเอเชียกลาง และรวมตัวกันเป็นชาติตั้งแต่ต้นคริสต์กาล โดยในคริสต์ศตวรรษที่ 3 ได้ตั้งอาณาจักรที่ยิ่งใหญ่ขึ้นชื่อว่า อาณาจักรซิลลา

โดยอุปนิสัยพื้นฐาน ชาวเกาหลีเป็นคนรักสงบ แต่ตลอดช่วงเวลาในประวัติศาสตร์ เกาหลีต้องเผชิญกับการรุกรานของประเทศเพื่อนบ้านทั้งจากจีนและญี่ปุ่น ท้ายที่สุดสามารถขับไล่ศัตรูผู้รุกรานออกไปได้ สงครามที่ทำให้ประเทศบอบช้ำและส่งผลกระทบต่อปัจจุบัน คือ สงครามกลางเมืองที่พี่น้องชาวเกาหลีต้องสู้รบกันเองด้วยความแตกต่างทางด้านอุดมการณ์ทางการเมือง และการหนุหนีหลังจากประเทศมหาอำนาจทั้งฝ่ายโลกคอมมิวนิสต์และโลกเสรี จนนำไปสู่การแบ่งแยกประเทศออกเป็น 2 ฝ่าย ตามเส้นขนานที่ 38

ปัจจุบันสาธารณรัฐเกาหลีมีประชากรประมาณ 50 ล้านคน มีอัตราการเพิ่มประชากรประมาณร้อยละ 0.91 ต่อปี ความปรารถนาที่จะนำประเทศให้พ้นจากความเป็นประเทศยากจนด้อยพัฒนา ด้วยนโยบายการเร่งรัดพัฒนาอุตสาหกรรมตั้งแต่ต้นทศวรรษ 1960 ทำให้โครงสร้างสังคมเปลี่ยนไปจากการทำเกษตรกรรมเพื่อการเลี้ยงชีพมาเป็นโครงสร้างอุตสาหกรรมแบบก้าวหน้าอย่างรวดเร็ว ส่วนแบ่งของอุตสาหกรรมขั้นปฐมภูมิ เคยมีส่วนแบ่งถึง 34.8% ในปี 1966 ลดลงเหลือ 6.7% อุตสาหกรรมขั้นทุติยภูมิ เพิ่มขึ้นจาก 20.7% เป็น 47.9% และขั้นตติยภูมิ มีส่วนแบ่งเพิ่มจาก 44.7% เป็น 45.4% ในปี 1997 ก่อนที่จะเผชิญ

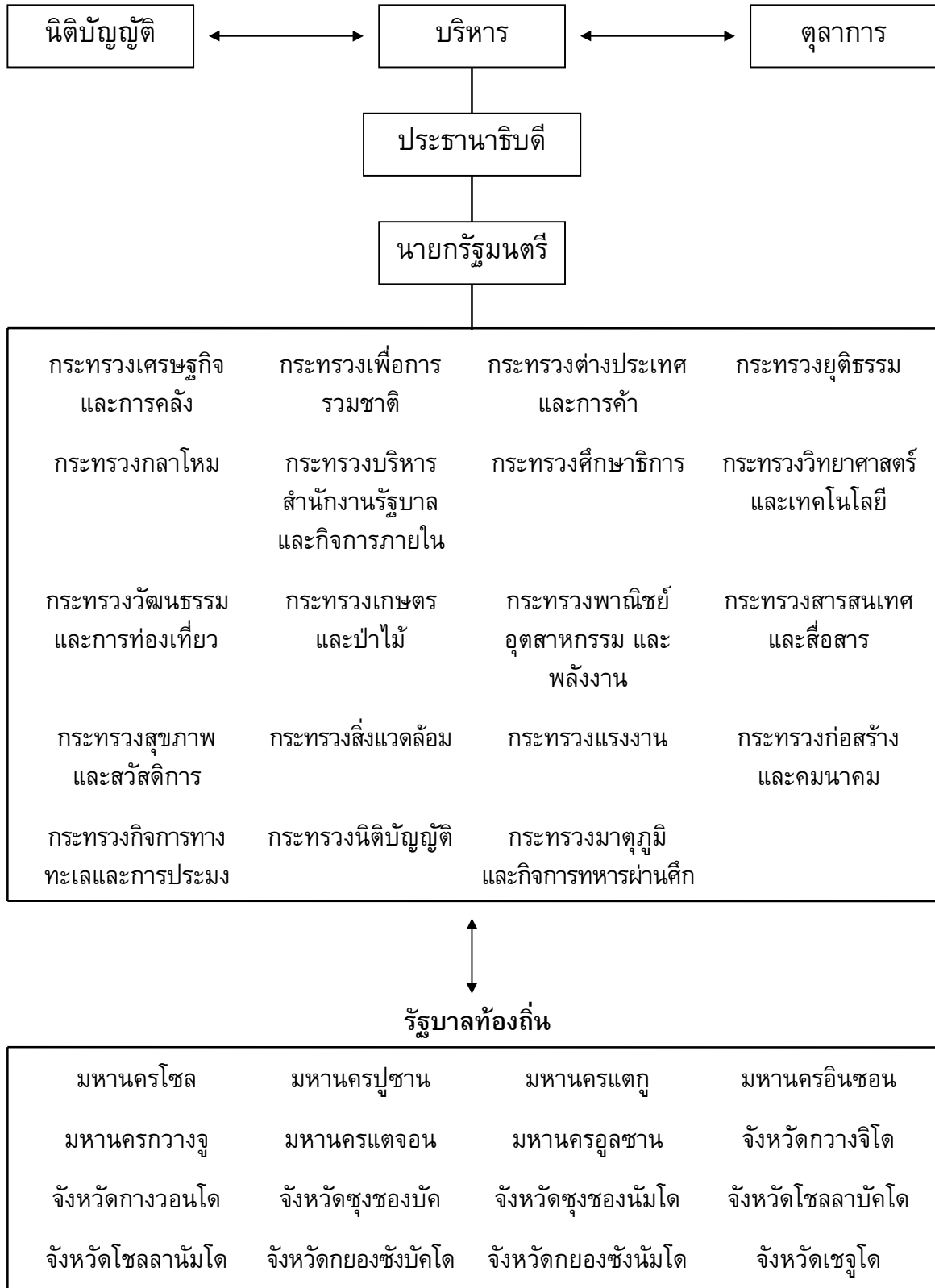
กับวิกฤตทางเศรษฐกิจ ตัวเลขรายได้ผลิตภัณฑ์มวลรวมประชาชาติ เคยสูงขึ้นถึง 9,511 ล้านล้านเหรียญสหรัฐ ในปี 1997 ซึ่งต่างจากปี 1970 และ 1990 ที่มีตัวเลขอยู่ที่ 253 และ 5,883 ล้านล้านเหรียญสหรัฐ ตามลำดับ

ความเจริญทางอุตสาหกรรมเช่นนี้ ส่งผลให้เกิดการเปลี่ยนแปลงทางด้านประชากรอย่างมาก โดยมีการอพยพของประชากรจากชนบทเข้าสู่เมืองใหญ่ ทำให้เกิดความแออัดขึ้นในเมือง ปัจจุบันประชากรหนึ่งในสี่ของประเทศกระจุกตัวรวมกันอยู่ในกรุงโซล และมีการคาดการณ์ว่า ในปี ค.ศ. 2000 ประชากรในเมืองจะเพิ่มขึ้นถึงร้อยละ 80.6 ด้วยเหตุนี้รัฐบาลจึงพยายามใช้แผนการกระจายประชากรออกไปสู่ส่วนภูมิภาคหลายรูปแบบ เช่น การย้ายแหล่งอุตสาหกรรมออกไปยังภูมิภาค การลงทุนพัฒนาภาคเกษตร และการกระจายการจัดการศึกษาสมัยใหม่ลงสู่ท้องถิ่น

การบริหารและการปกครอง

สาธารณรัฐเกาหลี ใช้ระบบการปกครองแบบประชาธิปไตยที่มีพื้นฐานอยู่บนหลักการของการแบ่งแยกอำนาจ การตรวจสอบและการถ่วงดุลอำนาจ โดยมีรัฐธรรมนูญเป็นหลักประกันสิทธิพื้นฐานของประชาชนในเรื่องเสรีภาพ การได้รับประโยชน์จากรัฐ การมีส่วนร่วมในการปกครอง ความเสมอภาคทางกฎหมาย ฯลฯ

แผนภูมิที่ 1 โครงสร้างของการปกครองส่วนกลาง และรัฐบาลท้องถิ่น ปี ค.ศ. 1998



อำนาจการปกครองแยกเป็นสามฝ่าย คือ ฝ่ายนิติบัญญัติ ฝ่ายตุลาการ และฝ่ายบริหาร ฝ่ายบริหารมีผู้นำสูงสุด คือ ประธานาธิบดี ซึ่งอยู่ในตำแหน่งได้เพียง 1 วาระเป็นเวลา 5 ปี คณะทำงานของประธานาธิบดี คือ คณะรัฐมนตรี จำนวน 15-35 คน

มีการแยกอำนาจการบริหารออกเป็นรัฐบาลท้องถิ่น จำนวน 16 แห่ง โดยแบ่งเป็นระดับมหานคร 7 แห่ง ระดับจังหวัด 9 แห่ง (ดูแผนภูมิที่ 1)

ประธานาธิบดีคนปัจจุบัน คือ ประธานาธิบดี คิม แด จุง ซึ่งเข้ารับตำแหน่งเมื่อวันที่ 25 กุมภาพันธ์ 1998 มีนโยบายที่จะปฏิรูปการเมืองการปกครองต่อจากรัฐบาลชุดที่แล้ว โดยการเรียกรัฐบาลของตนว่า “รัฐบาลของประชาชน” พยายามที่จะใช้การปกครองที่มีลักษณะเป็นระบบเปิด มีความหลากหลายยืดหยุ่น กระจายอำนาจและอิสรภาพ ยึดมั่นในระบบรัฐสภาและตัวบทกฎหมาย มุ่งพัฒนาประเทศเพื่อเข้าสู่ยุคข้อมูลข่าวสารแห่งศตวรรษที่ 21 อีกทั้งเตรียมการเพื่อการรวมกันเป็นชาติเดียวของเกาหลีทั้งสองฝ่ายอีกครั้งหนึ่ง

มาตรการของการปฏิรูปการเมืองการปกครอง ได้แก่

- การลดจำนวนรองนายกรัฐมนตรีและรัฐมนตรีลงจาก 33 คน เหลือเพียง 23 คน
- ปรับโครงสร้างของรัฐบาลท้องถิ่น เพื่อรับมอบอำนาจการบริหารที่จะกระจายลงสู่ท้องถิ่นมากขึ้น
- ปรับปรุงองค์กรหรือหน่วยงานที่อยู่ในการกำกับดูแลของรัฐ ซึ่งมีอยู่เป็นจำนวนมากและอู้ยอ้ยไม่ทันสมัย โดยเปิดโอกาสให้เอกชนเข้ามามีบทบาทแทนรัฐมากขึ้น
- ส่งเสริมบทบาทการเคลื่อนไหวขององค์กรประชาคม (civil organization) ให้เข้ามามีบทบาทในกิจกรรมของรัฐและสังคม ตลอดจนกิจกรรมที่เป็นผลประโยชน์สาธารณะด้วยวิธีการเปิดเผยและแบ่งปันข้อมูลซึ่งกันและกัน พร้อมกับปรับปรุงให้มีกฎระเบียบรองรับบทบาทขององค์กรประชาคมมากขึ้น

แต่สิ่งที่เผชิญหน้าท้าทายความสามารถของประธานาธิบดีคิม คือ การแก้ไขปัญหาวิกฤตทางเศรษฐกิจภายใต้ข้อกำหนดของ IMF และด้วยความหวังอย่างเต็มเปี่ยมว่าเกาหลีจะกลับมารุ่งโรจน์ทางเศรษฐกิจอีกครั้งหนึ่ง โดยหลักการต่อไปนี้ คือ

- ปรับโครงสร้างพื้นฐานทางเศรษฐกิจใหม่ ที่เน้นความสามารถในการแข่งขันตามระบบตลาดเสรีได้
- ส่งเสริมความยืดหยุ่นของตลาดแรงงาน
- ให้ความสำคัญเป็นอิสระแก่ตลาดภายใน

- ส่งเสริมการลงทุนจากต่างประเทศ
- กระตุ้นประชาชนให้มีส่วนร่วมในการแก้ไขวิกฤต โดยส่งเสริมให้เกิดการประหยัดพลังงาน การนำของที่ใช้แล้วกลับมาใช้ใหม่ ปรับเปลี่ยนวิถีการบริโภค และเข้าร่วมการบริจาคทองคำ

อย่างไรก็ตาม มีผู้ให้ข้อคิดแก่แนวทางแก้ไขปัญหามาตามแนวของประธานาธิบดีว่าจะประสบความสำเร็จได้ เกาหลีจะต้องสร้างความเข้มแข็งให้แก่สถาบันประชาธิปไตยและประชาสังคม การปกครองบนหลักกฎหมาย ขจัดความขัดแย้งระหว่างการจัดการและแรงงาน โดยหวนกลับมาใช้ค่านิยมของความสัมพันธ์ตามแบบคติของขงจื้อมากกว่าค่านิยมแบบของสหรัฐอเมริกา

แนวคิดในการปฏิรูปการศึกษา

แม้ว่าประเทศสาธารณรัฐเกาหลีจะตกอยู่ภายใต้วิกฤตเศรษฐกิจเช่นเดียวกับประเทศในย่านเอเชียอาคเนย์หลายประเทศ แต่ก่อนหน้านี้อาณาจักรเกาหลีก็ได้ตระหนักถึงความจำเป็นของการเตรียมตัวเพื่อรับกระแสการเปลี่ยนแปลงของโลกในยุคศตวรรษที่ 21 โดยได้ประกาศแนวความคิดในการปฏิรูปประเทศตามแผนที่ชื่อว่า SEGYEHWAN PLAN หรือแผนการปฏิรูปให้เป็นไปตามโลก อันมีความหมายไปในทางเดียวกับคำว่า Globalization ตามแนวความคิดของแผนที่ เน้นการปฏิรูปการศึกษาเป็นกลไกสำคัญของการปฏิรูปทางเศรษฐกิจ การเมือง และสังคม

การปฏิรูปการศึกษาของเกาหลีเริ่มต้นจากการตั้งคณะกรรมการขึ้นมาทำหน้าที่กำหนดแนวทางและกำกับการปฏิรูปการศึกษาขึ้นมาชุดหนึ่งเมื่อเดือนกุมภาพันธ์ 1994 คณะกรรมการชุดนี้มีชื่อเรียกว่า “คณะกรรมการบริหารแห่งประธานาธิบดีเพื่อการปฏิรูปการศึกษา” (The Presidential Commission on Education Reform PCER)

เมื่อวันที่ 31 พฤษภาคม 1995 คณะกรรมการชุดนี้ได้ประกาศแผนการปฏิรูปการศึกษาออกมาเป็นครั้งแรกเพื่อสร้างสิ่งที่เรียกว่า “ระบบการศึกษาใหม่ (New Education System) เพื่อมุ่งสู่ยุคสารสนเทศและโลกาภิวัตน์ โดยมีพื้นฐานความคิดอยู่ที่การสร้าง “สังคมการศึกษาแบบเปิด และตลอดชีวิต” ในวันที่ 9 กุมภาพันธ์ 1996 คณะกรรมการได้นำเสนอแนวทางการปฏิรูปครั้งที่ 2 โดยมุ่งเน้นเรื่องการปรับโครงสร้างระบบการศึกษาระดับอาชีวศึกษาและเทคนิค การปรับหลักสูตร การตั้งบัณฑิตวิทยาลัยเฉพาะทางการแพทย์ ทาง

ศาสนา ทางกฎหมาย ตลอดจนการปรับกฎหมายบางอย่างให้เอื้อต่อการเปลี่ยนโฉมใหม่ของการศึกษา

อะไรคือวิสัยทัศน์และเป้าหมายของระบบการศึกษาใหม่

คณะกรรมการแห่งประธานาธิบดีได้กำหนดเป้าหมายสูงสุดของระบบการศึกษายุคใหม่ของเกาหลีภายใต้ความคิดที่เรียกว่า Edutopia หรืออุดมรัฐทางการศึกษา (a utopia of education) ซึ่งหมายถึงความเป็นรัฐสวัสดิการทางการศึกษา โดยระบบการศึกษาต้องเป็นระบบเปิดและเป็นการศึกษาตลอดชีวิตที่ชาวเกาหลีทุกคนสามารถเข้ามาใช้ประโยชน์จากการศึกษาได้ตลอดเวลา และทุกสถานที่

คณะกรรมการได้กำหนดกรอบลักษณะของ Edutopia เพื่อเป็นกรอบความคิดของการปฏิรูปการศึกษาไว้ดังนี้ คือ

1. **ในด้านเวลา** ต้องจัดการศึกษาให้บุคคลรับประโยชน์ได้ตลอดเวลา ตลอดชีวิต
2. **ในด้านสถานที่** ต้องใช้เทคโนโลยีสื่อสารสมัยใหม่อันเฉียบคม เพื่อให้ประชาชนทุกคนสามารถเปิดประตูสู่การศึกษาได้ทุกสถานที่ ทุกเวลา
3. **ในด้านสถาบัน** จัดสร้างระบบเครดิตแบงก์ ที่ผู้เรียนสามารถเรียนเพื่อสะสมหน่วยกิต และมีความสะดวกในการถ่ายโอนหน่วยกิตข้ามโรงเรียนหรือข้ามสถาบันการศึกษา ตลอดจนข้ามสาขาวิชาได้
4. **ในด้านมหาวิทยาลัย** ปรับให้มีการลดจำนวนหน่วยกิตของวิชาเอกให้น้อยลงเท่าที่จะน้อยได้ และปรับให้มีการเรียนการสอนในระบบวิชาเอกคู่ (double major) หรือ 3 วิชาเอกควบ (triple major) อีกทั้งต้องปรับให้ภาควิชาสามารถทำงานร่วมกันโดยไม่มีพรมแดนความเป็นภาคตัดขวาง
5. **ในด้านมัธยมศึกษา** ให้นักเรียนมีเสรีภาพที่จะถ่ายโอนการเรียนระหว่างอาชีวศึกษา สู่มัธยมศึกษาตอนปลายสายสามัญ หรือจากสายสามัญสู่สายอาชีวศึกษา หลักสูตรมัธยมศึกษา ต้องมีความหลากหลายพร้อม ๆ กับเน้นความสามารถเฉพาะด้าน และเปิดให้นักเรียนได้มีโอกาสเลือกโปรแกรมการเรียนอย่างกว้างขวาง
6. **การศึกษาระบบเปิด** การศึกษาในระดับอุดมรัฐทางการศึกษาจะต้องเอื้อประโยชน์แก่ผู้ที่มีความบกพร่องทางกายภาพ และบุคคลที่ประสบความยากลำบากในการเข้าสู่ระบบการศึกษาในโรงเรียน การศึกษาที่พึงประสงค์จึงเป็นการศึกษาที่เรียกว่า “เป็นการศึกษาเพื่อปวงชนที่สูงด้วยคุณค่าแต่ราคาต่ำ” (Low-cost but high -quality education for all)

ลักษณะของคนที่เป็ผลผลิตของการศึกษาในยุคอุดมรัฐทางการศึกษา

ลักษณะของบุคคลที่พึงปรารถนาอันเป็นผลผลิตของการศึกษาที่เหมาะสมกับยุคสมัย จะต้องมึลักษณะเด่น 4 ประการ คือ เป็นบุคคลที่พร้อมที่จะร่วมมือกับผู้อื่น มีความคิดสร้างสรรค์ มีจิตใจที่เปิดกว้าง และให้ความสำคัญแก่การทำงาน ซึ่งขยายความได้ดังนี้ คือ

1. **มีความพร้อมที่จะร่วมมือกับผู้อื่น** ด้วยจิตใจที่เอื้อเฟื้อ มีสำนึกทางศีลธรรม มีสำนึกของความเป็นชุมชน และทำงานโดยมีความเชื่อว่ามนุษย์สามารถค้นพบความหมายที่แท้จริงของชีวิตได้ โดยการรักษาความสัมพันธ์ที่ดีกับผู้อื่น และสิ่งแวดล้อม

2. **มีความคิดสร้างสรรค์** คือ มีความสามารถที่จะสร้างสรรค์ให้เหมาะกับการเปลี่ยนแปลงอย่างรวดเร็ว ทั้งด้านเทคโนโลยีสารสนเทศ และความรู้เพื่อสามารถยกระดับคุณภาพชีวิตของตนให้สอดคล้องกับสภาพแวดล้อมที่เปลี่ยนไป

3. **มีจิตใจที่เปิดกว้าง** คือ เป็นบุคคลที่ตระหนักว่าชีวิตไม่สามารถอยู่ได้โดยลำพังเพียงความสัมพันธ์กับคนในชาติของตนเท่านั้น แต่ต้องสามารถมีปฏิสัมพันธ์กับประชากรทั่วโลก ในขณะที่เดียวกันต้องมีความภาคภูมิใจในความเป็นเกาหลีด้วย

4. **ให้ความสำคัญแก่การทำงาน** คือ เป็นบุคคลที่รักการทำงานอย่างมีจริยธรรม โดยเชื่อว่างานทุกงานมีคุณค่าเสมอ

กล่าวโดยรวม เกาหลีประสงค์ที่จะสร้างระบบการศึกษาสมัยใหม่ ที่บุคคลทุกคนสามารถใช้ประโยชน์ได้โดยไม่มีข้อจำกัดในเรื่องเวลา สถานที่ เงื่อนไขการทำงาน เงื่อนไขในการดำเนินชีวิต หรือข้อจำกัดทั้งปวง เพื่อให้คนเกาหลีมีความรู้ ความสามารถ มีความทันสมัย และที่สำคัญคือ มีจริยธรรม

จากรายงานการศึกษาของเกาหลีหลายฉบับกล่าวว่า ชีวิตที่มีความหมายสมบูรณ์จะต้องไม่ประสบความสำเร็จเฉพาะทางวัตถุเท่านั้น แต่ต้องตระหนักในคุณค่าทางจิตใจด้วย ซึ่งแสดงให้เห็นว่าเป้าหมายของการพัฒนาคนของเกาหลีไม่ได้ให้ความสำคัญด้านวัตถุด้านเดียว แต่เน้นจิตใจด้วยเช่นกัน

อะไรคือหลักการสำคัญของการปฏิรูปการศึกษา

หลักการที่เป็นตัวกำหนดทิศทางของการปฏิรูปการศึกษา เพื่อตอบสนองสังคมเกาหลียุคใหม่ดังนี้ คือ

1. **การศึกษาที่ให้ความสำคัญแก่ผู้เรียน (Learner-oriented Education)** คือ การศึกษายุคใหม่ต้องตอบสนองความต้องการที่จะเรียนมากกว่าการจัดตามความต้องการของ

ครูและผู้บริหาร นักเรียนและผู้ปกครอง ต้องมีตัวเลือกมากมายจากการแข่งขันกันมุ่งแสวงหาผู้เรียนของสถาบันการศึกษาต่าง ๆ เปรียบประดุจดังการเลือกสินค้าตามความพึงพอใจ

2. **ความหลากหลายรูปแบบของการศึกษา** หมายถึง การให้มีโรงเรียนและการศึกษาเฉพาะทางหลายรูปแบบ เพื่อให้ประชาชนทุกกลุ่มสามารถหาความรู้พัฒนาตนเองได้ตรงตามความสนใจ แทนระบบเดิมที่จัดการศึกษาระบบมาตรฐานเพียงรูปแบบเดียว นั่นคือ เป็นการศึกษาที่เลื่อนขึ้นจากชั้นประถมไปจนถึงมหาวิทยาลัย และผู้ที่จะผ่านไปได้ คือ ผู้ที่สามารถสอบผ่านระบบการสอบคัดเลือกได้เท่านั้น

3. **ความเป็นอิสระในการดำเนินการโรงเรียน** โรงเรียนจะต้องมีอำนาจในการบริหารจัดการกิจการของโรงเรียนร่วมกับการมีส่วนร่วมของชุมชน และผู้ปกครองมากยิ่งขึ้น

4. **ความมีอิสระภาพและความเสมอภาค** ระบบการศึกษาควรจะเปิดโอกาสให้บุคคลทุกคนได้รับโอกาสที่จะพัฒนาตนเองให้ได้มากที่สุดเท่าที่จะมากได้ รวมทั้งผู้ที่ด้อยโอกาสก็ควรจะได้รับการศึกษาที่ดีที่สุดด้วยเสรีภาพในการเลือก และสิทธิที่จะรับการศึกษาอย่างเท่าเทียมกัน

5. **การใช้เทคโนโลยีสารสนเทศในระบบการศึกษา** การศึกษาจะเป็นระบบที่เปิดกว้างสำหรับทุกคนได้ จะต้องนำเอาเทคโนโลยีสารสนเทศสมัยใหม่และอุปกรณ์ในระบบมัลติมีเดียมาช่วยให้บุคคลทุกคนศึกษาหาความรู้ได้ทุกที่ ทุกเวลา

6. **ความเป็นเลิศทางการศึกษา** เป้าหมายระยะยาวของการศึกษาเกาหลี คือ การพัฒนาคุณภาพการศึกษาเข้าสู่ระดับมาตรฐานโลก ซึ่งจำเป็นต้องอาศัยการทำงานในหลายองค์ประกอบ ได้แก่ การมีแผนการศึกษาที่สมเหตุสมผล นักเรียนซึ่งเป็นกลุ่มเป้าหมายโรงเรียน การช่วยเหลือสนับสนุนด้านการเงินและการบริหารที่เหมาะสมกับเวลา

จากหลักการทั้ง 6 ประการ แสดงให้เห็นว่าผู้เรียน คือ จุดสำคัญของระบบการศึกษา โดยมีปัจจัยตัวอื่นเป็นปัจจัยสนับสนุนให้ผู้เรียนทุกกลุ่มสามารถเข้ามารับประโยชน์จากการศึกษาได้อย่างสะดวก ง่ายดาย แต่ในขณะที่มุ่งเปิดโอกาสทางการศึกษาอย่างกว้างขวางเช่นนี้ เกาหลีก็ไม่ทิ้งเรื่องความเป็นเลิศทางการศึกษาและมาตรฐานการศึกษาที่เทียบได้กับมาตรฐานโลก ซึ่งจัดได้ว่าเป็นหลักของการปฏิรูปที่เน้นทั้งด้านปริมาณและคุณภาพการศึกษา

วัตถุประสงค์ของระบบการศึกษาใหม่

คณะกรรมการการศึกษาแห่งชาติ ได้กำหนดวัตถุประสงค์ของการศึกษาแบบใหม่ไว้ดังนี้ คือ

1. สร้างระบบการศึกษาแบบเปิด

ระบบการศึกษาแบบเปิด คือ ระบบที่เปิดให้แก่ประชาชนอย่างไม่มีข้อจำกัดเรื่องเวลา และสถานที่ การศึกษาต้องมีสถานะเป็นอุดมรัฐทางการศึกษา คือ เป็นรัฐสวัสดิการทางการศึกษาสำหรับประชาชนทุกคน วิธีการที่จะไปสู่รัฐสวัสดิการดังกล่าวได้ต้องทำอย่างน้อย 2 ประการ ประการแรก คือ การทำให้ระบบโยกย้ายถ่ายโอนระหว่างโรงเรียนหรือสถาบันการศึกษาเป็นไปอย่างง่ายดาย เพื่อให้นักเรียนได้เข้าสู่โปรแกรมที่เหมาะสมกับตนเองมากที่สุด ประการที่สอง คือ การสร้างระบบเครดิตแบงก์ ซึ่งก็คือ การสร้างระบบการเรียนสะสมหน่วยกิตไปพร้อม ๆ กับการทำงาน

2. การศึกษาระดับประถมศึกษาและมัธยมศึกษา

การศึกษาในระดับนี้ต้องช่วยพัฒนาบุคคลให้มีศีลธรรมเข้ากับสังคมได้ ซาบซึ้งในสุนทรียรส และมีความคิดสร้างสรรค์ การศึกษาต้องยอมรับในความแตกต่างด้านความรู้ ความถนัดเพื่อพัฒนาความรู้ความถนัดของเขาให้มากที่สุดเท่าที่จะทำได้ โดยการทำสิ่งต่อไปนี้ คือ

ในด้านการดำเนินการ โรงเรียนและโปรแกรมทางการศึกษาต้องมีความหลากหลาย เปิดทางเลือกให้แก่ผู้เรียนได้เลือกเรียนตามความถนัด ความสนใจ และตามความจำเป็น

ในด้านครู ต้องได้รับโอกาสที่จะพัฒนาวิชาชีพและมีอิสระในตนเองในเรื่องของการสอน และต้องได้รับผลตอบแทนบนพื้นฐานความสามารถที่ตรวจสอบได้

ในด้านผู้ปกครอง ต้องเข้ามามีส่วนร่วมกับครูเพื่อร่วมกันสร้างโรงเรียนที่ดี ตัวโรงเรียนที่เก่าแก่ ทฤษฎีบท ต้องได้รับการปรับปรุงให้มีความทันสมัย ได้รับการสนับสนุนด้านวัสดุอุปกรณ์ และเครื่องมือสำหรับการเรียนที่เหมาะสมกับยุคเทคโนโลยีสารสนเทศ

3. อุดมศึกษา

มหาวิทยาลัยต้องมีความเป็นตัวของตัวเองอย่างเต็มที่ ต้องได้รับการสนับสนุนปัจจัยที่จำเป็น เพื่อสร้างงานวิจัยที่มีคุณภาพ ในขณะที่เดียวกันต้องมีรูปแบบที่หลากหลายเพื่อสร้างนวัตกรรมทางวิทยาศาสตร์และเทคโนโลยี และสร้างบัณฑิตที่มีคุณภาพ

แนวทางการพัฒนา คือ

1. จัดตั้งศูนย์ข้อมูลทางวิชาการแห่งชาติ เพื่อช่วยเสริมให้มหาวิทยาลัยสามารถพัฒนาคุณภาพเข้าสู่มาตรฐานโลก และให้มหาวิทยาลัยได้รับการสนับสนุนทางการเงินตามผลการประเมินคุณภาพ

2. ปรับรูปแบบของมหาวิทยาลัยให้หลากหลายพอที่จะตอบสนองความต้องการที่จะเรียน พร้อมกับมีอำนาจในการตัดสินใจในประเด็นสำคัญ เช่น ปริมาณการรับนักศึกษา การปรับหลักสูตร เป็นต้น

3. ปรับระบบการรับนักศึกษาให้มีความยืดหยุ่น โดยมหาวิทยาลัยแต่ละแห่งสามารถกำหนดวิธีการของตนเองได้ ยกเว้นมหาวิทยาลัยแห่งชาติ และมหาวิทยาลัยของรัฐที่ยังต้องทำตามแนวทางที่กำหนด โดยกระทรวงศึกษาธิการ

4. ผู้ที่จบการศึกษาระดับมัธยมศึกษาและไม่เข้าเรียนต่อในมหาวิทยาลัย จะต้องได้เรียนในระดับอาชีวศึกษาที่ใช้เทคโนโลยีสารสนเทศอันทันสมัย

5. จัดตั้งบัณฑิตวิทยาลัยทางวิชาชีพ เพื่อพัฒนาวิชาชีพในยุคเทคโนโลยีสารสนเทศ

4. จัดระบบสนับสนุนการศึกษาอย่างรอบด้าน

ระบบสนับสนุนที่ต้องลงมือกระทำไปพร้อมกับการปฏิรูปการศึกษา ได้แก่

1. การเพิ่มงบประมาณสนับสนุนการศึกษาให้ถึง 5% ของ GNP

2. จัดตั้งระบบสารสนเทศทางการศึกษาและระบบประเมินผลอย่างกว้างขวาง เพื่อช่วยให้ผู้เรียนมีโอกาสเลือกโปรแกรมการศึกษา และมองเห็นภาพรวมของการศึกษาที่ตนเองจะต้องเข้าไปเกี่ยวข้อง

3. เพิ่มอำนาจความรับผิดชอบ และการมีส่วนร่วมตัดสินใจประเด็นทางการศึกษาให้แก่องค์กรบริหารท้องถิ่น ผู้เรียน และประชาชนในท้องถิ่น

4. การอาชีวศึกษาและเทคนิคศึกษา ซึ่งอยู่ภายใต้การดูแลของรัฐต้องปรับให้มีคุณภาพเหมาะสมกับยุคสมัย

5. การศึกษาต้องไม่เป็นระบบที่แยกตัวออกจากระบบอื่น แต่ต้องเป็นส่วนหนึ่งของสังคมที่พัฒนาคนร่วมกับระบบอื่น ๆ ของสังคม

การจัดระบบบริหารการศึกษาที่เอื้ออำนวยแก่การปฏิรูปการศึกษา

โครงสร้างการบริหารการศึกษาของสาธารณรัฐเกาหลี สามารถแบ่งออกได้ 2 ลักษณะ คือ

1. โครงสร้างการบริหารหลัก ได้แก่ การบริหารในระดับประเทศ ระดับท้องถิ่น ระดับโรงเรียน

2. โครงสร้างการบริหารเพื่อส่งเสริมการปฏิรูปการศึกษา ได้แก่ การบริหารในรูปของคณะกรรมการต่าง ๆ เช่น คณะกรรมการเพื่อการปฏิรูปการศึกษา เป็นต้น แต่ระดับมีรูปแบบการบริหาร ดังนี้

1. โครงสร้างการบริหารหลัก

การบริหารการศึกษาเน้นรูปแบบการกระจายอำนาจรับผิดชอบจากกระทรวงศึกษาธิการ ซึ่งมีฐานะกระทรวงการศึกษาแห่งชาติที่กำกับดูแลการจัดการศึกษาทุกระดับ ไปสู่สำนักการศึกษาท้องถิ่น และการบริหารระดับโรงเรียน ดังรายละเอียดต่อไปนี้ คือ

1.1 กระทรวงศึกษาธิการ

องค์ประกอบ

ผู้รับผิดชอบสูงสุด คือ รัฐมนตรีว่าการกระทรวงศึกษาธิการ รองลงไป คือ รัฐมนตรีช่วยว่าการกระทรวง มีการแบ่งโครงสร้างของหน่วยงานออกเป็น 3 สำนักงาน 4 สำนัก (bureau) และ 21 แผนก (ดูรายละเอียดในแผนภูมิที่ 2) นอกจากนี้ รัฐมนตรีว่าการกระทรวงศึกษาธิการยังกำกับดูแลหน่วยงานที่เกี่ยวข้องกับการศึกษาอีกหลายหน่วยงาน ได้แก่

- คณะกรรมการชำระประวัติศาสตร์แห่งชาติ
- สถาบันพัฒนาผู้บริหารการศึกษาแห่งชาติ
- สถาบันพัฒนาการศึกษานานาชาติ
- คณะกรรมการรับเรื่องร้องทุกข์ของครู
- สถาบันการศึกษาพิเศษแห่งชาติ
- สำนักงานเลขาธิการสถาบันวิทยาศาสตร์แห่งชาติ

บทบาทหน้าที่

กระทรวงศึกษาธิการมีหน้าที่ดังนี้

- กำหนดนโยบายและดูแลการดำเนินงาน ตามนโยบายที่เกี่ยวข้องกับกิจกรรมทางวิชาการ การศึกษาทางวิทยาศาสตร์ และการศึกษาขั้นพื้นฐาน

- ดำเนินการนำนโยบาย “Hongik Ingan” (การเสียสละเพื่อการอยู่ดีกินดีของมนุษย์) ไปสู่ภาคปฏิบัติทั้งในระดับประถมศึกษา มัธยมศึกษา และอุดมศึกษา ตลอดจนการผลิตเอกสารที่เกี่ยวข้อง

- สนับสนุนทางด้านการงบประมาณและการบริหาร แก่โรงเรียนทุกระดับ องค์กรการศึกษาท้องถิ่น และมหาวิทยาลัยของรัฐ

- ดำเนินการพัฒนาครู

- กำกับดูแลงานการศึกษาตลอดชีวิต

รายชื่อหน่วยงานย่อยในกระทรวงศึกษาธิการ

1. สำนักงานวางแผนและจัดการ แบ่งหน่วยงานดังนี้

- 1.1 หน่วยงานวางแผนและงบประมาณ

- 1.2 หน่วยบริหารและจัดการ

- 1.3 หน่วยกิจการกฎหมาย

2. สำนักงานการศึกษาระดับประถมและมัธยมศึกษา แบ่งหน่วยงานดังนี้

- 2.1 หน่วยศึกษานิเทศก์ระดับประถมศึกษา

- 2.2 หน่วยศึกษานิเทศก์ระดับมัธยมศึกษา

- 2.3 หน่วยนโยบายครู จำแนกหน่วยงานย่อย ดังนี้

- 2.3.1 หน่วยพัฒนาครู

- 2.3.2 หน่วยกิจการครู

- 2.3.3 หน่วยสวัสดิการครู

- 2.4 หน่วยหลักสูตรและประเมินผล จำแนกหน่วยงานย่อยดังนี้

- 2.4.1 หน่วยพัฒนาหลักสูตร

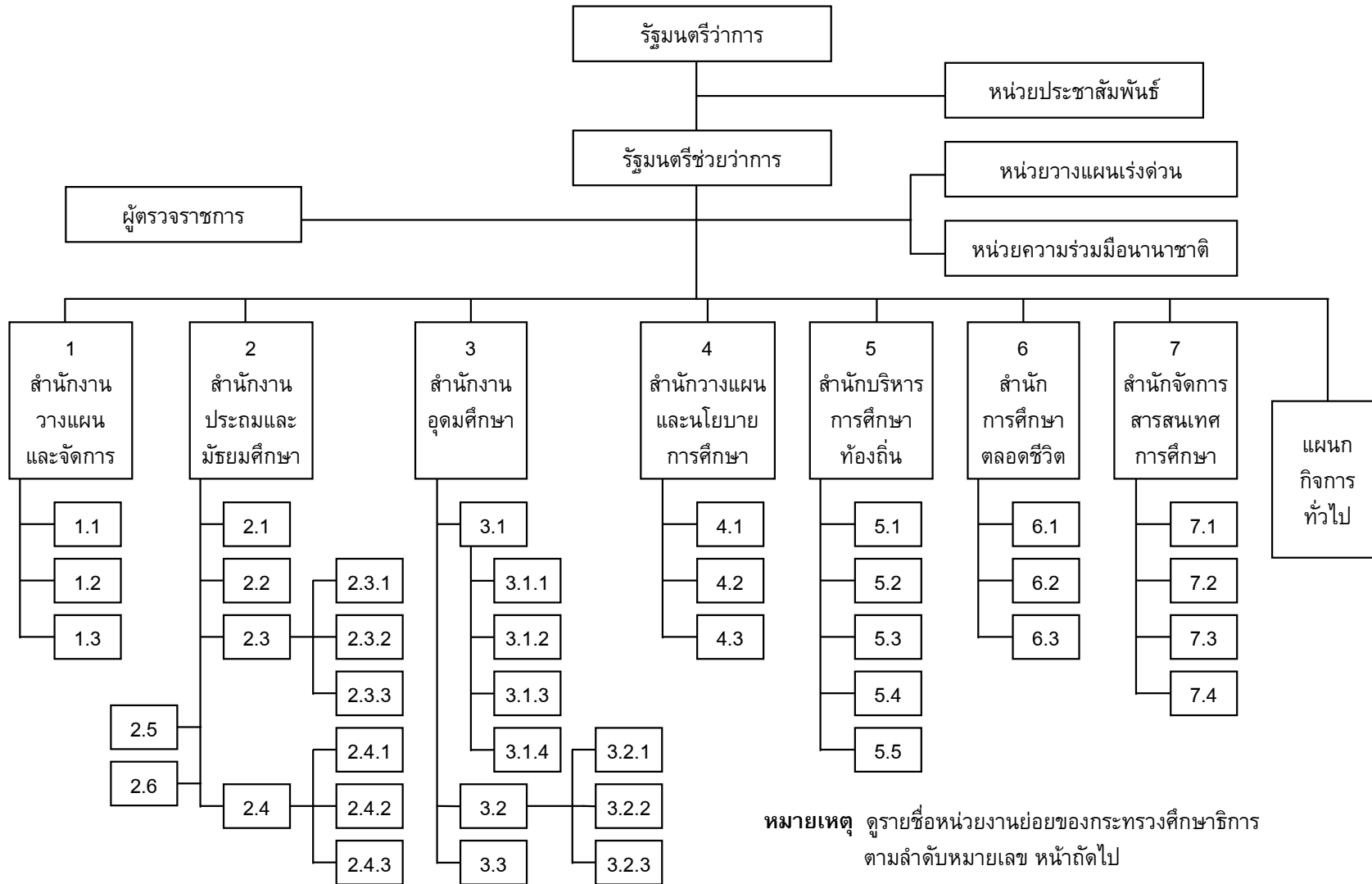
- 2.4.2 หน่วยประเมินการศึกษา

- 2.4.3 หน่วยผลิตตำรา

- 2.5 หน่วยการศึกษาปฐมวัย

- 2.6 หน่วยการศึกษาพิเศษ

แผนภูมิที่ 2 โครงสร้างการบริหารงานกระทรวงศึกษาธิการสาธารณรัฐเกาหลี



3. สำนักงานอุดมศึกษา แบ่งหน่วยงานดังนี้
 - 3.1 หน่วยนโยบายอุดมศึกษา จำแนกหน่วยงานย่อยดังนี้
 - 3.1.1 ฝ่ายประสานงานกิจกรรมมหาวิทยาลัย
 - 3.1.2 ฝ่ายการคลังมหาวิทยาลัย
 - 3.1.3 ฝ่ายงานวิชาการมหาวิทยาลัย
 - 3.1.4 ฝ่ายส่งเสริมสนับสนุนงานอุดมศึกษา
 - 3.2 หน่วยนโยบายอุตสาหกรรมศึกษา จำแนกหน่วยงานย่อยดังนี้
 - 3.2.1 ฝ่ายประสานงาน
 - 3.2.2 ฝ่ายบริหารวิทยาลัยอาชีวะระดับต้น
 - 3.2.3 ฝ่ายวิชาการวิทยาลัยอาชีวะระดับต้น
 - 3.3 หน่วยนโยบายและสวัสดิการนักศึกษา
4. สำนักวางแผนและนโยบายการศึกษา แบ่งหน่วยงานดังนี้
 - 4.1 ฝ่ายประสานงานนโยบายการศึกษา
 - 4.2 ฝ่ายสนับสนุนงานวิจัยการศึกษา
 - 4.3 ฝ่ายสถิติการศึกษา
5. สำนักบริหารการศึกษาท้องถิ่น แบ่งหน่วยงานดังนี้
 - 5.1 ฝ่ายส่งเสริมสนับสนุนการศึกษาท้องถิ่น
 - 5.2 ฝ่ายการคลังการศึกษาท้องถิ่น
 - 5.3 ฝ่ายอุปกรณ์เสริมการศึกษาท้องถิ่น
 - 5.4 ฝ่ายวิทยาศาสตร์และเทคโนโลยีการศึกษา
 - 5.5 ฝ่ายพลศึกษาและสุขอนามัยนักเรียน
6. สำนักการศึกษาตลอดชีวิต แบ่งหน่วยงานดังนี้
 - 6.1 ฝ่ายวางแผนการศึกษาตลอดชีวิต
 - 6.2 ฝ่ายส่งเสริมและเผยแพร่การศึกษาตลอดชีวิต
 - 6.3 ฝ่ายจัดการการศึกษาตลอดชีวิต
7. สำนักจัดการสารสนเทศการศึกษา แบ่งหน่วยงานดังนี้
 - 7.1 ฝ่ายวางแผนสารสนเทศการศึกษา
 - 7.2 ฝ่ายเครือข่ายสารสนเทศและอุปกรณ์การศึกษา
 - 7.3 หน่วยพัฒนาสารสนเทศการศึกษา

7.4 หน่วยบริหารงานคอมพิวเตอร์เพื่อการศึกษา

1.2 การบริหารระดับท้องถิ่น : สำนักงานการศึกษา

โดยแนวคิดของการกระจายอำนาจการศึกษาสู่ท้องถิ่น ระดับท้องถิ่น จึงมีการตั้งสำนักงานขึ้นใน 7 เมืองใหญ่ และ 9 จังหวัด

องค์ประกอบของสำนักงานการศึกษาท้องถิ่น

แต่ละสำนักงานการศึกษา ประกอบด้วยบุคลากรหลักดังนี้ คือ

๐ คณะกรรมการการศึกษา

คณะกรรมการชุดนี้ได้รับคัดเลือกจากสภาท้องถิ่น มีจำนวนแปรผัน อยู่ระหว่าง 7 ถึง 25 คน และไม่น้อยกว่ากึ่งหนึ่งของจำนวนคณะกรรมการจะต้องเป็นนักการศึกษาที่มีประสบการณ์ทางการศึกษา โดยอาจจะเป็นประสบการณ์ทางการสอนหรือการบริหารไม่น้อยกว่า 10 ปี วาระของคณะกรรมการ คือ 4 ปี

คณะกรรมการการศึกษา ทำหน้าที่เป็นผู้กำหนดนโยบายการดำเนินงานการศึกษาในท้องถิ่นของตน โดยยึดถือความคิดเห็นและความต้องการของชุมชน บวกกับหลักการทางการศึกษา โดยปราศจากอิทธิพลทางการเมืองเป็นแนวทางดำเนินนโยบาย

๐ ผู้อำนวยการ

ผู้อำนวยการเป็นผู้ที่ได้รับคัดเลือกจากคณะกรรมการการศึกษา ต้องเป็นผู้มีประสบการณ์ในงานทางการศึกษาไม่น้อยกว่า 15 ปี อยู่ในวาระได้คราวละ 4 ปี

มีหน้าที่รับผิดชอบดำเนินการทางการศึกษาตามแนวนโยบายของคณะกรรมการการศึกษา กำหนดระเบียบปฏิบัติ วางแผนงบประมาณ ทำรายงานการเงิน บริหารจัดการเรื่องหลักสูตร จัดหาอุปกรณ์และเครื่องมือทางการศึกษา เป็นต้น (ดูแผนภูมิที่ 3)

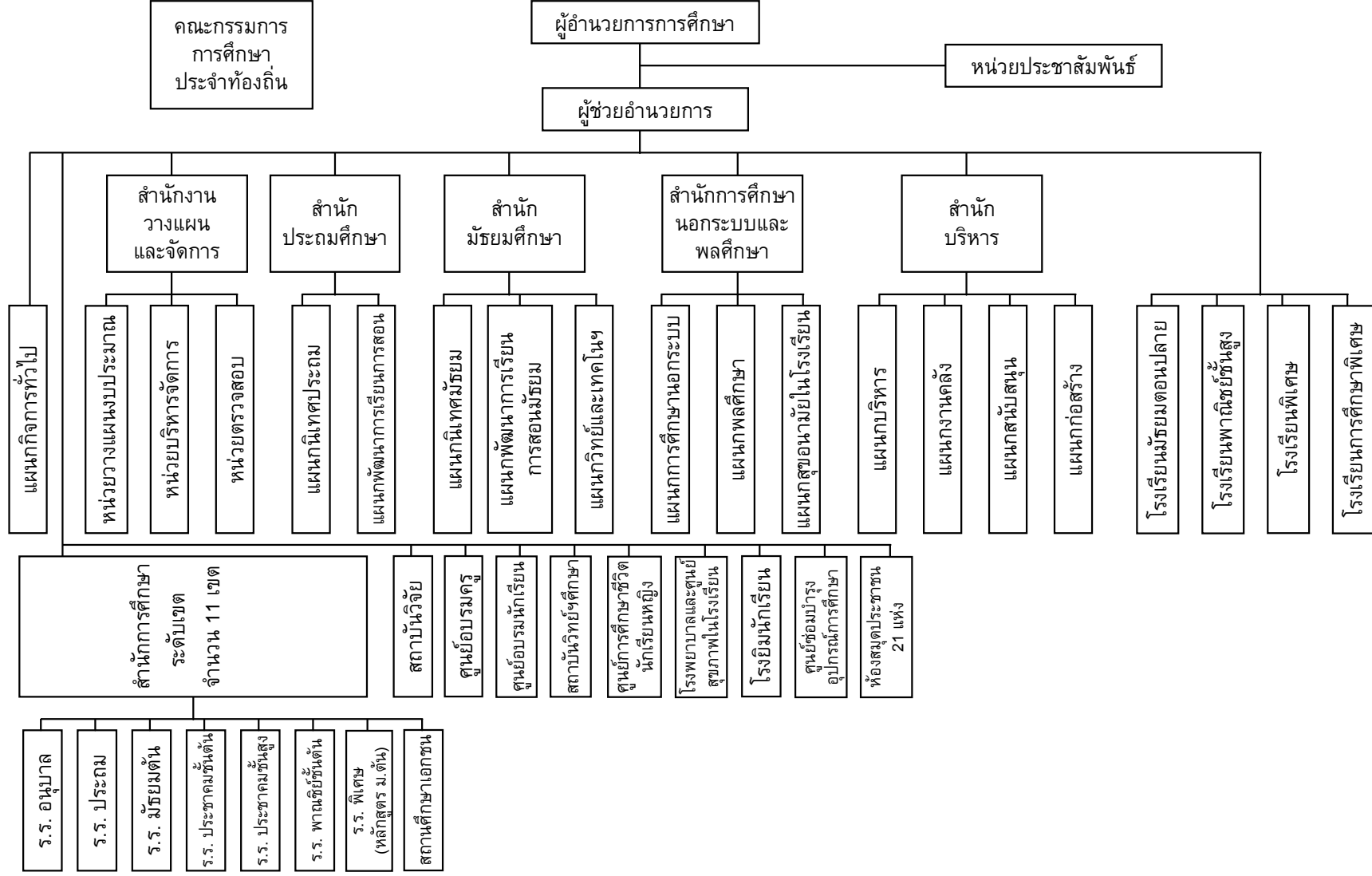
บทบาทหน้าที่และการประเมิน

สำนักงานการศึกษาท้องถิ่น มีหน้าที่โดยอิสระในการตัดสินใจเกี่ยวกับการดำเนินการทางด้านการศึกษา ศิลปะ และรวมทั้งด้านวิทยาศาสตร์ที่เหมาะสมกับท้องถิ่นของตนทั้งในด้านเศรษฐกิจ สังคม วัฒนธรรม

แต่ในขณะเดียวกันการดำเนินงานของสำนักงานการศึกษาแต่ละแห่งก็ต้องได้รับการประเมินจากกระทรวงศึกษาธิการด้วยเช่นกัน โดยกระทรวงศึกษาธิการจะประเมินเพื่อดูว่าการจัดการศึกษาของท้องถิ่นนั้น ผู้ปกครองและนักเรียนพึงพอใจมากเพียง

ใด และประเมินบทบาทของการประเมินเพื่อสนับสนุน คือ ถ้าท้องถิ่นใดประเมินแล้ว ผลการประเมินออกมาดีก็จะได้รับงบประมาณสนับสนุนเพิ่มขึ้น ดังเช่นเมื่อเดือนสิงหาคม ปี 1997 กระทรวงศึกษาธิการได้จัดสรรงบประมาณถึง 80 ล้านบาทเพิ่มเติ่มให้แก่สำนักงานการศึกษาที่ผลประเมินออกมาน่าพึงพอใจ

แผนภูมิที่ 3 โครงสร้างองค์การบริหารการศึกษาของกรุงโซล สาธารณรัฐเกาหลี ปี ค.ศ. 1996



เกณฑ์การประเมิน

เกณฑ์ที่กระทรวงศึกษาธิการใช้ในการประเมิน ประกอบด้วยประเด็นต่อไปนี้ คือ

1. การปฏิรูปชั้นเรียน หรือการเปลี่ยนแปลงในชั้นเรียน จะพิจารณาในแง่การเรียนการสอน การประเมินผลที่ใช้ในการศึกษาทุกระดับ ตั้งแต่อนุบาลถึงการศึกษา นอกโรงเรียน
2. การจัดการศึกษาที่เน้นความสำคัญของผู้บริโภค (consumer-oriented school) เป็นการพิจารณาในแง่สิทธิของผู้ปกครองนักเรียนที่จะเลือกรับการศึกษาจากแหล่งต่าง ๆ ว่ามีมากน้อยเพียงใด
3. การให้ความสำคัญแก่สวัสดิการทางการศึกษา (education welfare) คือ การพิจารณาถึงการให้การศึกษาแก่เด็กปฐมวัย ซึ่งพิจารณาตั้งแต่การเลี้ยงดูเด็กวัยทารก ไปจนถึงเด็กที่พิการ เด็กที่พลาดโอกาสการศึกษา
4. ระบบเกื้อหนุนระบบการศึกษา พิจารณาเรื่องระบบสารสนเทศ เทคโนโลยีการศึกษา การพัฒนาและส่งเสริมคุณภาพครู
5. เจตนาภรณ์ในการปฏิรูปการศึกษา พิจารณาถึงความพยายามใหม่ ๆ ในการจัดการศึกษาตามแนวของการปฏิรูป

1.3 การบริหารระดับโรงเรียน

การดำเนินงานที่ควบคุมกับการกระจายอำนาจการบริหารลงสู่ท้องถิ่น คือ การจัดการศึกษาที่ให้โรงเรียนเป็นฐาน (school-based management) ด้วยวิธีจัดให้มี **สภาโรงเรียน** (school council) ในทุกโรงเรียนทั้งระดับประถมศึกษาและมัธยมศึกษา ทั้งนี้ เพื่อประกันความมีอำนาจในตัวเองของโรงเรียน รวมทั้งเป็นการระดมผู้มีส่วนได้ส่วนเสีย ให้เข้ามาร่วมกันจัดการศึกษา

คณะกรรมการในสภาโรงเรียน มีจำนวนอยู่ระหว่าง 7-15 คน โดย 40-50% ต้องเป็นผู้ปกครองนักเรียน 30-40% เป็นผู้บริหารโรงเรียน 10-30% เป็นตัวแทนจากชุมชน กรรมการในส่วนของผู้ปกครองได้มาจากการเลือกตั้งจากกลุ่มผู้ปกครองนักเรียน ส่วนตัวแทนประชาชนในชุมชนได้มาจากคำแนะนำของตัวแทนผู้ปกครองและครู กรรมการในส่วนของผู้ปกครองและตัวแทนชุมชนอยู่ในวาระได้คราวละ 1 ปี และสามารถเป็นกรรมการติดต่อกันได้ 3 ครั้ง

หน้าที่ของสภาโรงเรียน

สภาโรงเรียนมีหน้าที่พิจารณางบประมาณโรงเรียน ปรับปรุงหลักสูตร จัดกิจกรรมเสริมหลักสูตร จัดกิจกรรมที่สร้างความร่วมมือระหว่างโรงเรียนกับชุมชน จัดกิจกรรมสวัสดิการนักเรียน และให้คำแนะนำเกี่ยวกับการบริหารโรงเรียน

นอกจากสภาโรงเรียน โรงเรียนแต่ละแห่งยังมีสมาคมผู้ปกครองนักเรียนที่คอยให้การสนับสนุนโรงเรียนในกิจการด้านต่าง ๆ อีกด้วย

2. โครงสร้างการบริหารเพื่อส่งเสริมการปฏิรูปการศึกษา

โครงสร้างที่มีพลังในการปฏิรูปการศึกษาของสาธารณรัฐเกาหลี ส่วนที่ 2 คือ โครงสร้างในรูปคณะกรรมการที่ประกอบด้วย ผู้เกี่ยวข้อง และผู้ชำนาญการต่าง ๆ ร่วมกันทำหน้าที่ให้คำปรึกษาและชี้แนะทางการจัดการศึกษารูปแบบใหม่ คณะกรรมการที่สำคัญ ได้แก่

2.1 คณะกรรมาธิการแห่งประธานาธิบดีเพื่อการปฏิรูปการศึกษา (The Presidential Commission on Education Reform)

2.2 สภาที่ปรึกษาด้านนโยบายการศึกษา (The Advisory Council for Educational Policy)

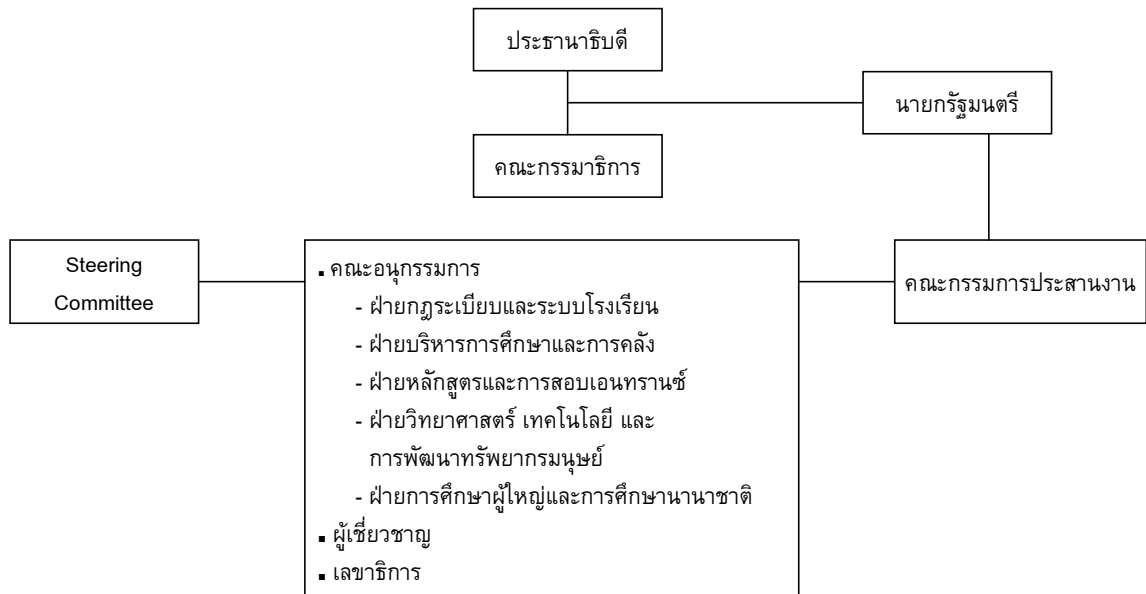
โดยมีรายละเอียดดังนี้

2.1 คณะกรรมาธิการแห่งประธานาธิบดีเพื่อการปฏิรูปการศึกษา (The Presidential Commission on Education Reform)

คณะกรรมการชุดนี้ตั้งขึ้นเมื่อปี ค.ศ. 1989 เพื่อทำหน้าที่ให้คำปรึกษาแก่ประธานาธิบดี ในการกำหนดแนวทางสำหรับการจัดการศึกษาเพื่อเตรียมตัวเข้าสู่ยุคศตวรรษที่ 21 โดยกำหนดแผนพัฒนาการศึกษาทั้งระยะสั้น ระยะยาว ตลอดจนกำกับดูแลให้การปฏิรูปการศึกษาเป็นจริงขึ้นทั่วประเทศ

องค์ประกอบของคณะกรรมการ ประกอบด้วย คณะทำงานซึ่งได้มาจากที่มงานของรัฐมนตรีช่วยว่าการกระทรวงศึกษาธิการ ฝ่ายวางแผนและนโยบายสำนักเลขาธิการประธานาธิบดี และฝ่ายบริหารงานของสำนักนายกรัฐมนตรี ผู้เชี่ยวชาญ ตลอดจนตัวแทนของกลุ่มบุคคลที่เกี่ยวข้อง เช่น กลุ่มสตรี สื่อมวลชน เป็นต้น รวมทั้งคณะกรรมการประสานงาน ซึ่งประกอบด้วย รัฐมนตรีจาก 14 กระทรวงที่เกี่ยวข้องกับการนำนโยบายปฏิรูปการศึกษาไปสู่การปฏิบัติ โดยมีนายกรัฐมนตรีเป็นประธานคณะกรรมการ (ดูภาพโครงสร้างของคณะกรรมาธิการจากแผนภูมิที่ 4)

แผนภูมิที่ 4 โครงสร้างคณะกรรมการแห่งประธานาธิบดีเพื่อการปฏิรูปการศึกษา



ผลงานของคณะกรรมการ

คณะกรรมการได้นำเสนอแนวคิดที่ทำให้เกิดการเปลี่ยนแปลงทางการศึกษามาอย่างต่อเนื่อง คือ

- เดือนกันยายน ปี ค.ศ. 1994 นำเสนอโครงการเพื่อการปฏิรูปการศึกษา 11 โครงการ มีเนื้อหาให้ขยายวงเงินงบประมาณการศึกษา สร้างความเข้มแข็งเพื่อสามารถแข่งขันในระดับโลกได้ของการศึกษาระดับมหาวิทยาลัย เพิ่มความมีอำนาจในตัวเองให้แก่สถานศึกษาเอกชน ตั้งคณะทำงานเพื่อรับฟังและระดมความคิดจากประชาชนทุกส่วนของสังคม

- เดือนพฤษภาคม ปี ค.ศ. 1995 กำหนดมาตรการเพื่อสร้างการศึกษา ระบบใหม่ที่เหมาะกับยุคข้อมูลข่าวสาร และความเป็นนานาชาติ รวมทั้งการสร้างเกาหลีใหม่

- เดือนกุมภาพันธ์ ปี ค.ศ. 1996 นำเสนอวิธีการปรับระบบอาชีวศึกษาใหม่ ปรับหลักสูตรการเรียนการสอนในระดับประถม มัธยมศึกษาใหม่ รวมทั้งการปรับปรุงกฎหมายการศึกษาให้ทันสมัยมากขึ้น

2.2 สภาที่ปรึกษาด้านนโยบายการศึกษา (The Advisory Council for Educational Policy)

สภาที่ปรึกษาฯ จัดตั้งขึ้นเมื่อเดือนเมษายน ปี ค.ศ. 1988 เพื่อทำหน้าที่ตรวจสอบและให้คำแนะนำในเรื่องนโยบายการศึกษา ตลอดจนเรื่องที่เกี่ยวข้องกับการพัฒนาการศึกษาตามคำขอของรัฐมนตรีว่าการกระทรวงศึกษาธิการ

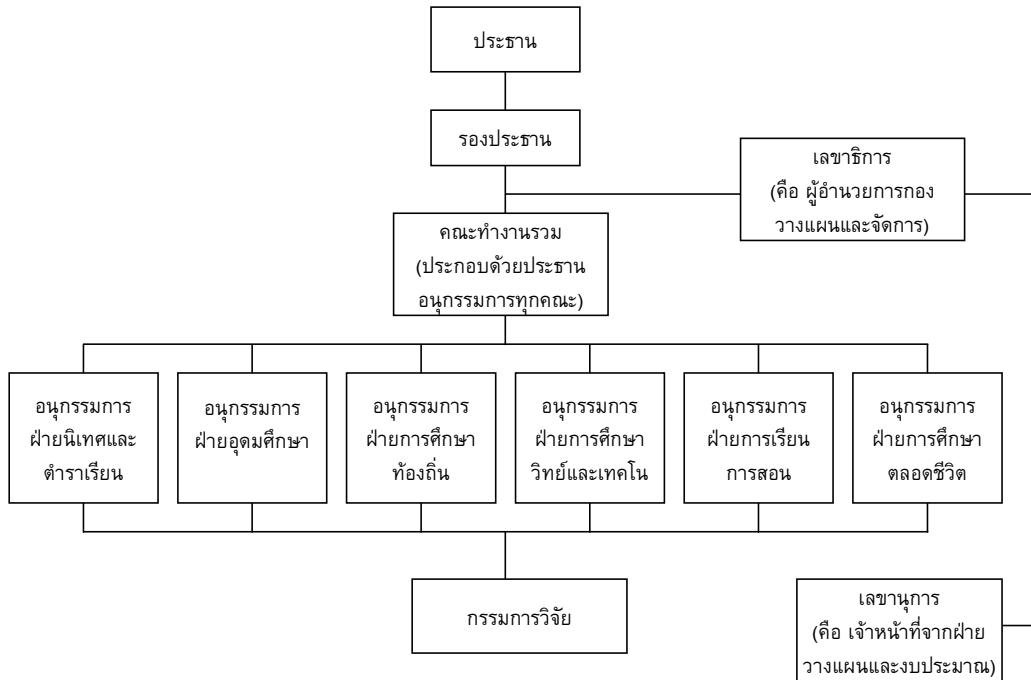
องค์ประกอบของสภาที่ปรึกษา

สมาชิกของสภาที่ปรึกษาฯ เป็นผู้เชี่ยวชาญทางการศึกษาจำนวน 60 คน อยู่ในวาระคราวละ 2 ปี แบ่งการทำงานออกเป็น 6 คณะอนุกรรมการ และคณะทำงานรวม (ดูแผนภูมิที่ 5)

ผลงานของสภาที่ปรึกษา

ผลงานที่ปรากฏเป็นรูปธรรม ได้แก่ การปรับระบบการสอบคัดเลือกเข้าเรียนในวิทยาลัยอาชีวศึกษา การสร้างระบบการบริหารงานแบบมีอำนาจในตนเองของการศึกษาท้องถิ่น ส่งเสริมการศึกษาพิเศษ ปฏิรูปการศึกษาในระดับมัธยมศึกษาตอนปลาย สายอาชีวะ ส่งเสริมให้มีการจัดตั้งสมาคมโรงเรียนเพื่อบรรลุผลประโยชน์ร่วมกัน และส่งเสริมระบบรับรองคุณภาพของครูชั้นเลิศ เป็นต้น

แผนภูมิที่ 5 โครงสร้างองค์กรของสภาที่ปรึกษาด้านนโยบายการศึกษา



2.3 หน่วยงานของรัฐและองค์กรเอกชน

นอกเหนือจากกระทรวงศึกษาธิการ และคณะกรรมการ ซึ่งรัฐจัดตั้งขึ้น ยังมีหน่วยงานหลายหน่วยเข้ามามีบทบาทร่วมในการจัดการศึกษาแนวใหม่ตามบทบาทของตนเอง โดยมีเป้าหมายร่วมกัน คือ การพัฒนาทรัพยากรมนุษย์ พัฒนากำลังคน และจัดการศึกษาเพื่อการประกอบอาชีพ หน่วยงานเหล่านี้แยกเป็น 2 ส่วน คือ ภาครัฐ และองค์กรเอกชน

2.3.1 หน่วยงานภาครัฐ ได้แก่ กระทรวงที่เกี่ยวข้องกับการพัฒนาคน เช่น

- กระทรวงเศรษฐกิจและการคลัง ช่วยในด้านการวางแผน พัฒนาเศรษฐกิจและสังคม จัดโครงการฝึกอบรมเพื่อพัฒนากำลังคน
- กระทรวงวิทยาศาสตร์และเทคโนโลยี วางนโยบายเพื่อดำเนินงานพัฒนาวิทยาศาสตร์และเทคโนโลยี รวมทั้งดูแลสถาบันวิจัยหลายแห่ง

- กระทรวงแรงงาน กำหนดนโยบายและดำเนินการเกี่ยวกับเรื่องความต้องการและการพัฒนาแรงงาน จัดตั้งองค์กรกำลังแรงงานเกาหลี เพื่อเป็นศูนย์ฝึกอบรมแรงงาน

2.3.2 องค์กรเอกชน

องค์กรเอกชนที่มีลักษณะเป็นองค์กรวิชาชีพ และมีบทบาทเสริมการพัฒนาการศึกษาของเกาหลี มีหลายองค์กรที่โดดเด่นมาก ได้แก่

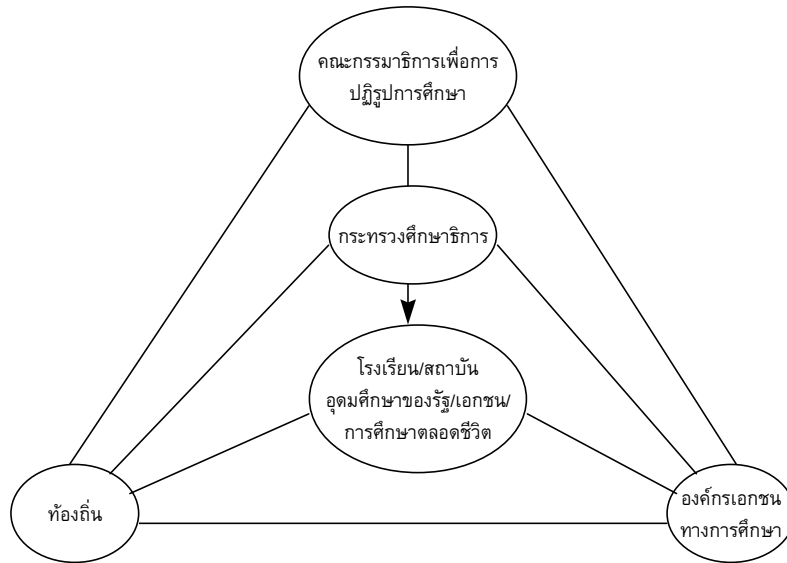
- สภาการศึกษาระดับมหาวิทยาลัยแห่งเกาหลี (Korean Council for University Education - KCUE) เป็นองค์กรสำคัญในการส่งเสริมความมีอำนาจในตนเอง และความรับผิดชอบของมหาวิทยาลัย สภาการศึกษาแห่งนี้มีบทบาทเป็นองค์กรให้คำปรึกษาแก่มหาวิทยาลัยและวิทยาลัยที่เป็นสมาชิกทั่วประเทศ ในประเด็นเรื่องการวิจัย สถาบัน การคัดเลือกนักศึกษา การช่วยเหลือทางการเงิน การพัฒนาหลักสูตรการเรียนการสอน ตลอดจนดำเนินงานในลักษณะของการประเมินสถาบันตามแนวทางของการประกันคุณภาพของสถาบันสมาชิก

- สมาคมอาจารย์ใหญ่โรงเรียนมัธยมศึกษาเอกชน (Korean Association of Private Secondary School Principals) ก่อตั้งขึ้นจากการรวมตัวกันของอาจารย์ใหญ่โรงเรียนมัธยมศึกษาเอกชนทั่วประเทศ มีบทบาทเป็นศูนย์ทรัพยากรให้แก่โรงเรียนสมาชิก เสนอแนะมาตรการเชิงนโยบายแก่กระทรวงศึกษาธิการ คณะกรรมการการศึกษา ทำวิจัยเพื่อการพัฒนาโรงเรียนระดับมัธยมศึกษา

- องค์กรเอกชนอื่น ๆ ที่อยู่ในรูปของสมาคมผู้ปกครอง กลุ่มประชาชนอาสาสมัคร มีบทบาทเสริมการปฏิรูปการศึกษาในลักษณะต่าง ๆ กัน และบางสมาคมมีตัวแทนเข้าไปเป็นกรรมการในคณะกรรมการเพื่อการปฏิรูปการศึกษา

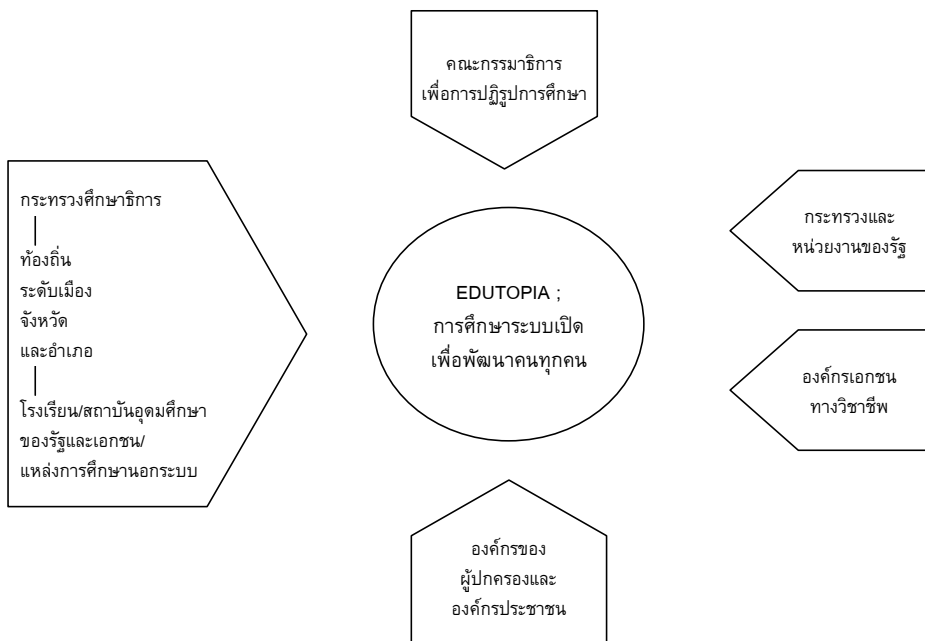
จากที่กล่าวมาข้างต้นแสดงให้เห็นถึงการเชื่อมโยงของระบบบริหารงานการศึกษาของสาธารณรัฐเกาหลีที่มีลักษณะเป็นการกระจายอำนาจลงสู่ท้องถิ่น โดยยึดหลักให้โรงเรียนเป็นฐานสำคัญที่สุดในการจัดการ พร้อมกับมีองค์กรภายนอกทำหน้าที่ให้การสนับสนุนและดำเนินการประเมินเพื่อส่งเสริม ไม่ใช่ประเมินเพื่อจับผิด ดังเสนอในรูปแบบภูมิที่ 6 และที่ 7

แผนภูมิที่ 6 โครงสร้างการบริหารที่เน้นโรงเรียนเป็นฐานการจัดการ



หมายเหตุ เส้น — หมายถึง การประสานงานและร่วมมือกัน
 → หมายถึง การมอบอำนาจและการประสานงาน

แผนภูมิที่ 7 เป้าหมายของการบริหารการศึกษา คือ EDUTOPIA



การบริหารระบบงบประมาณการศึกษา

แหล่งเงินงบประมาณทางการศึกษาของสาธารณรัฐเกาหลี มาจาก 4 แหล่ง คือ รัฐบาลกลาง รัฐบาลท้องถิ่น เอกชนเจ้าของกิจการหรือกองทุนนิติบุคคล และผู้ประกอบการ บทบาทการจัดสรรงบประมาณจะแตกต่างกันดังนี้

• รัฐบาลกลาง

รัฐบาลกลางจัดสรรงบประมาณจากภาษีอากรทั่วประเทศ และภาษีการศึกษาให้แก่รัฐบาลท้องถิ่น ซึ่งดูแลโรงเรียนระดับประถม มัธยม มหาวิทยาลัยของรัฐ มหาวิทยาลัยเอกชน (บางส่วน) สถาบันวิจัย และหน่วยงานเสริมการศึกษา บางปีรัฐบาลกลางต้องใช้งบประมาณทางการศึกษาสูงถึง 24% ของงบประมาณทั้งหมด ในปัจจุบันรัฐมีเป้าหมายที่จะเพิ่มงบทางการศึกษาให้ถึง 5% ของ GNP โดยในปี 1997 ก่อนที่ประเทศจะพบกับความผันผวนทางเศรษฐกิจ รัฐได้เพิ่มไปถึง 4.8%

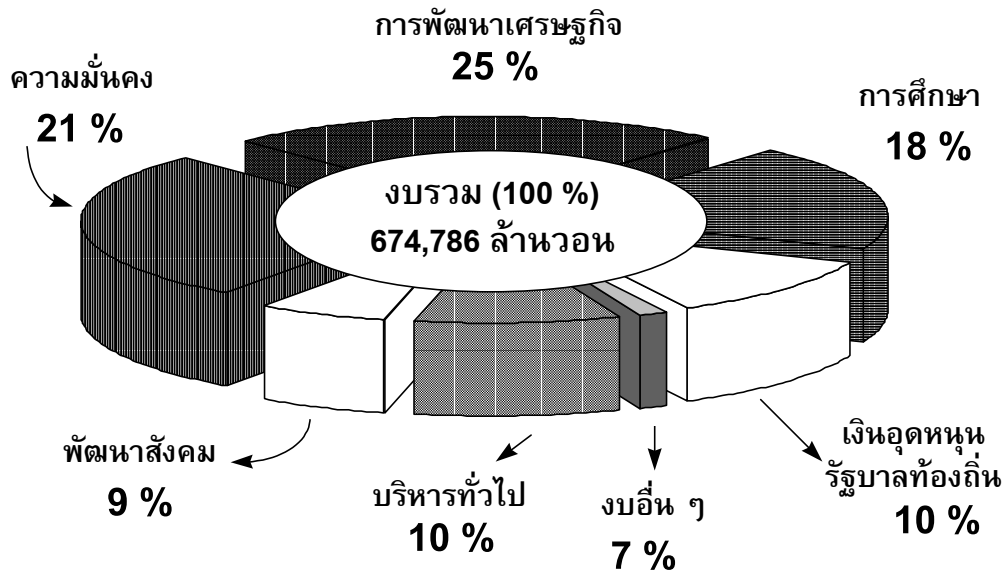
งบประมาณที่รัฐบาลกลางอุดหนุนให้แก่รัฐบาลท้องถิ่น อยู่ในระดับ 83-84% ของงบที่ใช้ในการศึกษาท้องถิ่น

จากแผนภูมิที่ 8 แสดงการเปรียบเทียบให้เห็นถึงสัดส่วนงบประมาณทางการศึกษากับงบประมาณประเภทอื่น ในปี ค.ศ. 1997 โดยแสดงให้เห็นว่างบการศึกษามีสัดส่วนเป็น 18% จัดอยู่ในลำดับที่ 3 ของงบทั้งหมด (ดูแผนภูมิที่ 6)

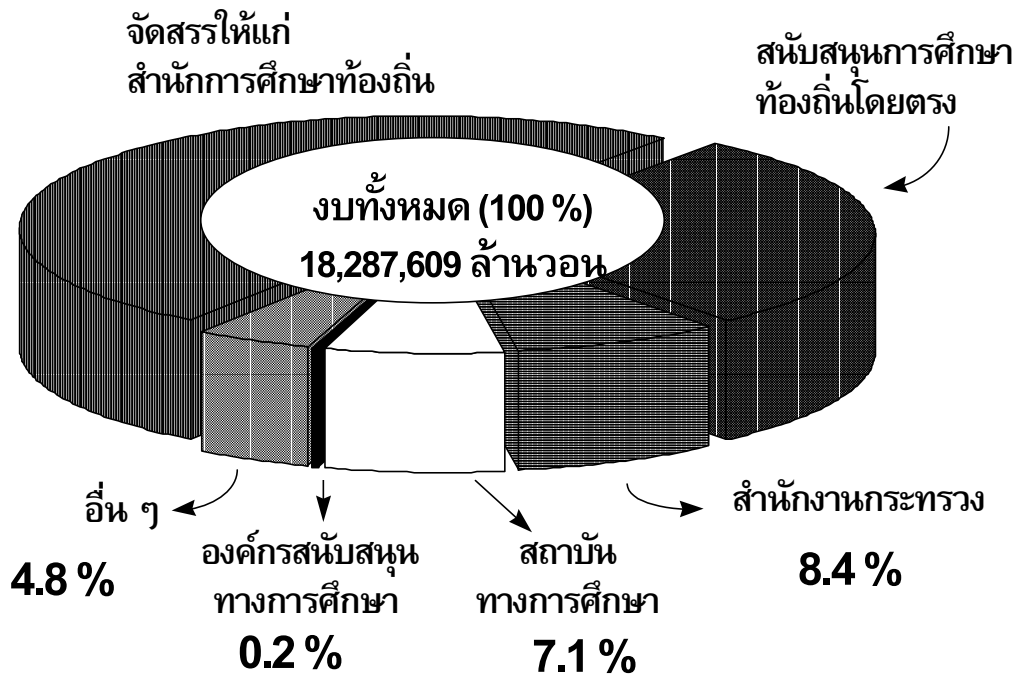
และแผนภูมิที่ 9 แสดงให้เห็นถึงสัดส่วนของการจัดสรรเงินไปสู่สายงานต่าง ๆ ซึ่งแสดงให้เห็นว่า งบประมาณถึง 50% ถูกจัดสรรให้แก่การศึกษาในท้องถิ่น

แผนภูมิที่ 10 แสดงให้เห็นถึงภาพรวมของการจัดสรรเงินงบประมาณทางการศึกษา จากรัฐบาลกลางลงสู่รัฐบาลท้องถิ่น ซึ่งจัดสรรออกมาหลายลักษณะในรูปของเงินก้อนใหญ่ (Lump-sum) ที่ผู้รับเป็นผู้มาทำรายละเอียดในการจ่ายเอง เช่น เงินกองทุนการศึกษาท้องถิ่น เงินปรับปรุงสิ่งแวดล้อม และเครื่องอำนวยความสะดวกทางการศึกษา เงินอุดหนุนสถาบันหรือมหาวิทยาลัยของรัฐ เงินสำหรับการกู้ยืมเพื่อลงทุน ฯลฯ และจากรัฐบาลท้องถิ่นลงสู่ระดับโรงเรียน

แผนภูมิที่ 8 เปรียบเทียบสัดส่วนของงบประมาณทางการศึกษากับงบประมาณอื่น ๆ ปี ค.ศ. 1997



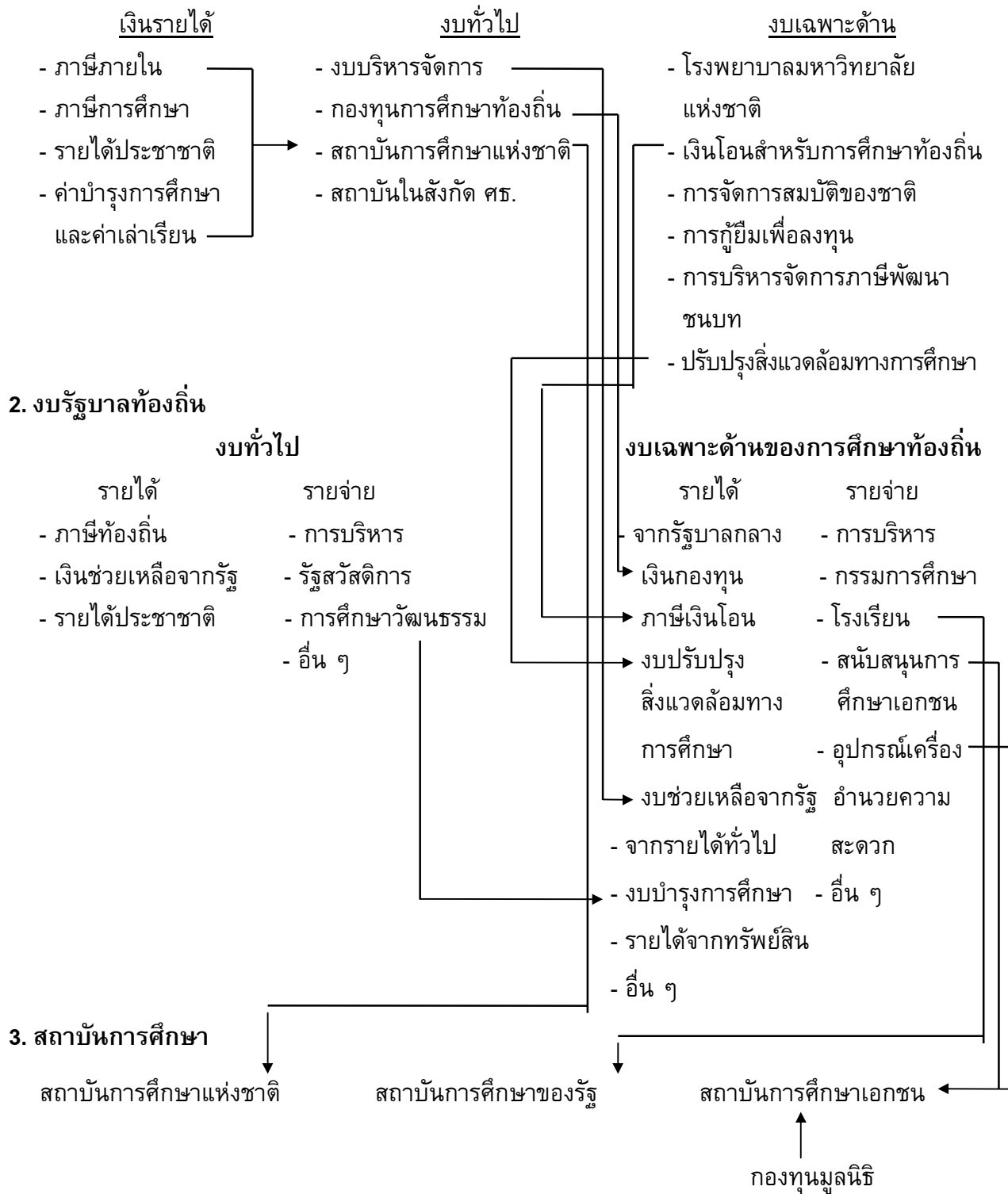
แผนภูมิที่ 9 สัดส่วนการจัดสรรเงินของกระทรวงศึกษาธิการ ปี ค.ศ. 1997



แผนภูมิที่ 10 ภาพรวมระบบงบประมาณทางการศึกษาของสาธารณรัฐเกาหลี

1. งบของรัฐบาลกลาง

งบประมาณของกระทรวงศึกษาธิการ



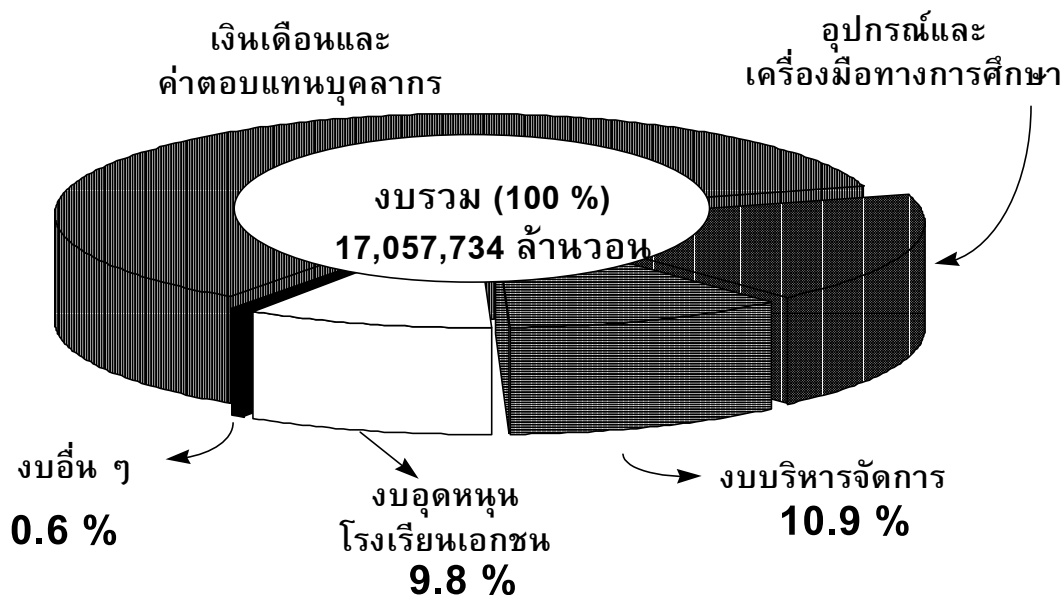
๐ รัฐบาลท้องถิ่น

โดยข้อผูกพันทางกฎหมาย รัฐบาลกลางต้องจัดสรรงบประมาณอุดหนุนในรูปของเงินเหมารวม (Lump-sum) ให้แก่รัฐบาลท้องถิ่น และต้องจ่ายเงินเดือนให้แก่ครูที่สอนอยู่ในโรงเรียนการศึกษาภาคบังคับ

ในปี 1997 มหานครและจังหวัดทั้ง 15 แห่ง ได้รับงบประมาณทางการศึกษาทั้งหมด 17,058 ล้านล้านบาท เป็นเงินอุดหนุนจากรัฐบาลกลาง 14,388.9 ล้านล้านบาท (ประมาณ 84.2%) โอนมาจากรายได้ทั่วไป 1,093 ล้านล้านบาท (6.4%) ค่าหน่วยกิตและรายได้จากการขายทรัพย์สิน ตลอดจนรายได้อื่น ๆ 1,606.4 ล้านล้านบาท (9.4%)

จากรายได้จำนวนนี้ ได้ถูกจัดสรรออกเป็นงบประมาณใช้จ่ายดังนี้ คือ งบอุดหนุนเงินเดือนครูโรงเรียนเอกชน 1,672.079 ล้านบาท (9.8%) งบบริหารจัดการ 1,850,803 ล้านบาท (10.9%) งบอุปกรณ์และเครื่องอำนวยความสะดวก 3,058,805 ล้านบาท (17.9%) งบเงินเดือนบุคลากร 10,371,782 ล้านบาท (60.8%) งบอื่น ๆ 104,265 ล้านบาท (0.6%) (ดูแผนภูมิที่ 11)

แผนภูมิที่ 11 สัดส่วนงบประมาณของการศึกษาท้องถิ่น ปี ค.ศ. 1997



จากแผนภูมิ แสดงให้เห็นว่างบเงินเดือนและค่าตอบแทนบุคลากรมีสัดส่วนสูงที่สุด แต่ก็อยู่ในระดับ 60% รองลงมาคือ งบที่เกี่ยวกับอุปกรณ์และเครื่องอำนวยความสะดวกในการเรียนการสอน โดยมีงบที่ต้องอุดหนุนให้แก่สถานศึกษาของเอกชน 9.8%

๐ ภาคเอกชน

แหล่งรายได้ของการศึกษาเอกชนมาจากแหล่งใหญ่ 3 แหล่ง คือ จากค่าหน่วยกิตและค่าบำรุงการศึกษา จากเงินอุดหนุนของรัฐ จากเงินกองทุนหรือจากมูลนิธิ และจากกองทุนเงินกู้ของรัฐเพื่อใช้สำหรับการลงทุนเพื่อปรับปรุงคุณภาพทางการศึกษา

จากข้อมูลในปี 1997 ได้แสดงให้เห็นสัดส่วนของรายได้และรายจ่ายในทางการศึกษาเอกชนทั่วประเทศ (ดังปรากฏในตารางที่ 1 และ 2) ที่ฉายภาพให้เห็นว่า

ตารางที่ 1 รายรับของโรงเรียนเอกชน ในปี ค.ศ. 1997

หน่วย : ล้านบาท

ระดับโรงเรียน	ค่าเล่าเรียน	เงินอุดหนุน จากรัฐ	เงินจาก มูลนิธิ	อื่น ๆ	รวม
ประถมศึกษา	783 (83%)	3 (0.3%)	131 (13%)	36 (3.7%)	953
มัธยมศึกษาตอนต้น	1,748 (21.3%)	5,992 (73.2%)	173 (2.1%)	277 (3.4%)	8,190
มัธยมศึกษาตอนปลาย	10,454 (53.5%)	8,067 (41.4%)	467 (2.4%)	535 (2.7%)	19,523
รวม	12,985 (45.3%)	14,062 (49.1%)	771 (2.7%)	848 (2.9%)	28,666

ตารางที่ 2 สัดส่วนของงบรายจ่ายของโรงเรียนเอกชน ในปี ค.ศ. 1997

หน่วย : ล้านบาท

ระดับโรงเรียน	เงินเดือน และ ค่าตอบแทน	งบบริหาร จัดการ	อุปกรณ์และ เครื่องอำนวยความสะดวก	รวม
ประถมศึกษา	717 (75.2%)	183 (19.2%)	53 (5.6%)	953
มัธยมศึกษาตอนต้น	7,444 (90.9%)	429 (5.2%)	318 (3.9%)	8,190
มัธยมศึกษาตอนปลาย	17,455 (89.4%)	984 (5.0%)	1,084 (5.6%)	19,523
รวม	25,616 (89.4%)	1,596 (5.6%)	1,454 (5.0%)	28,666

รายรับที่เอกชนนำมาใช้ลงทุนในการศึกษาส่วนใหญ่ได้มาจากค่าเล่าเรียนที่เก็บจากผู้ปกครอง และเงินอุดหนุนจากรัฐบาล โดยเฉพาะอย่างยิ่งในระดับประถมศึกษาและระดับมัธยมศึกษาตอนปลายที่สูงถึง 83% และ 53.5% ตามลำดับ ในขณะที่ได้รับจากเงินกองทุนมูลนิธิของเอกชนเพียง 13-2.4% เท่านั้น เหตุที่รัฐให้การอุดหนุนเงินแก่โรงเรียนเอกชนจำนวนน้อยเนื่องจากการศึกษาระดับประถม เป็นระดับที่รัฐลงทุนจัดให้ประชาชนฟรีทั้งหมดอยู่แล้ว โดยเฉพาะอย่างยิ่งนักเรียนที่อยู่ในย่านที่ผู้ปกครองมีอาชีพทำเกษตรกรรมและการประมง ดังนั้นเข้าเรียนในโรงเรียนเอกชนจึงเป็นการเลือกที่ต้องลงทุนสูงกว่าโดยสมัครใจ ระดับที่เงินอุดหนุนจากรัฐทุ่มเทลงไปจำนวนมาก คือ ระดับมัธยมศึกษาตอนต้นและตอนปลายแสดงให้เห็นถึงแนวความคิดของการร่วมกันจัดการศึกษาระหว่างรัฐและเอกชน แต่เมื่อพิจารณาจากตัวเลขจะเห็นได้ว่า ถ้ารัฐลงทุนน้อยเท่าใด ผู้ที่ต้องลงทุนจ่ายในสัดส่วนที่มากขึ้นก็คือ ผู้ปกครองนักเรียน

ในส่วนของค่าใช้จ่าย เงินเดือน และค่าตอบแทน มีสัดส่วนที่สูงที่สุดทุกระดับ ในขณะที่งบด้านอุปกรณ์และเครื่องอำนวยความสะดวกในการเรียนมีเพียง 5% เท่านั้น จึงเป็นข้อมูลสะท้อนให้เห็นว่าวัสดุอุปกรณ์ยังเข้าไปมีบทบาทในการเรียนการสอนน้อยกว่าครู ซึ่งน่าจะมีลักษณะที่ไม่ต่างจากการศึกษาไทยเท่าใดนัก

ข้อพึงสังวรในการจัดการศึกษา

อย่างไรก็ตาม นักวิชาการบางคนได้เขียนบทความเสนอข้อเตือนใจให้รัฐตระหนักถึงผลเสียของการเร่งรัดพัฒนาที่จะทำให้สังคมเกาหลีอยู่ในภาวะที่เป็นสังคมเสี่ยง (Risk Society) คือ สังคมที่ต้องพบกับภาวะเลวร้ายทางสังคม ซึ่งมากับการพัฒนาอุตสาหกรรม

โดยเฉพาะอย่างยิ่งในทางการศึกษา มูน ยง-ลิน ได้ชี้ให้เห็นว่าระบบการศึกษาที่มองข้ามความสำคัญของอารมณ์ความรู้สึกนั้น เป็นการศึกษาที่สร้างความเสี่ยงให้แก่สังคมได้แก่ ลักษณะดังนี้

1. การศึกษาที่เน้นแต่เพียงความรู้ โดยละเลยความสำคัญของการพัฒนาด้านบุคลิกภาพ ด้านร่างกาย ด้านสังคม ทำให้พลาดโอกาสที่จะพัฒนาคน “ทั้งคน” การเน้นแต่เพียงความรู้ยังทำให้สมรรถภาพทางร่างกายและคุณธรรม จริยธรรมลดต่ำลง

2. การศึกษาที่ให้ความสำคัญเฉพาะนักเรียนที่มีความสามารถสูง โดยละเลยนักเรียนที่ไม่มีความสามารถ เรียนไม่ทันเพื่อน หรือนักเรียนที่มีปัญหาด้านต่าง ๆ ทั้ง ๆ ที่นักเรียนกลุ่มหลังควรได้รับการเอาใจใส่ให้มีโอกาสพัฒนาไปอย่างมีคุณภาพเช่นเดียวกัน ในฐานะที่เป็นพลเมืองคนหนึ่งของสังคม

3. การศึกษาที่ให้ความสำคัญแต่เพียงความรู้อันเป็นเครื่องมือที่จะกรุยทางไปสู่การสอบเข้าเรียนต่อ ทำให้นักเรียนพลาดโอกาสในการเรียนรู้ตามความสนใจของตนเอง และพลาดโอกาสเข้าถึงคุณค่าอันแท้จริงของความรู้

4. การศึกษาที่ให้ความสำคัญแก่บทบาทการเป็นผู้ถ่ายทอดของครู นักเรียนจะถูกบังคับให้ทำในสิ่งที่ครูวางกำหนดกฎเกณฑ์ไว้ ทั้งที่นักเรียนอาจจะยังไม่มีความพร้อมหรือไม่มีความถนัด

5. การศึกษาที่ให้ความสำคัญแก่การสอบประเมินผล การศึกษาลักษณะนี้จะทำให้นักเรียนมุ่งแต่กวัดวิชา มุ่งแต่การแก่งข้อสอบ โดยไม่สนใจแก่นแท้ของการเรียนรู้ว่ามีคุณค่าอะไรบ้าง

6. การศึกษาที่เน้นความสำคัญของโรงเรียน และ "การมาโรงเรียน" นักเรียนจะถูกกำหนดให้ยอมรับว่า หน้าที่สำคัญของนักเรียน คือ การเรียนหนังสือที่โรงเรียน การขาดเรียนถือว่าเป็นเรื่องใหญ่ที่ครูต้องตรวจสอบ จึงทำให้นักเรียนพลาดโอกาสดี ๆ ที่จะเรียนรู้สิ่งอื่นนอกห้องเรียน เช่น การติดตามพ่อแม่เดินทางไปต่างจังหวัดหรือต่างประเทศ ตลอดจนการค้นหาคำรู้โดยอาศัยเครื่องมือเทคโนโลยีสมัยใหม่

7. การศึกษาที่ให้ความสำคัญแก่การเรียนรู้ต่อระดับมหาวิทยาลัย กระแสของการศึกษาที่มุ่งเข้าสู่มหาวิทยาลัยชั้นนำของประเทศ โดยเริ่มตั้งแต่ชั้นอนุบาล ทำให้การศึกษาเสียโอกาสในการพัฒนาคนที่เหมาะกับความถนัด และเหมาะกับงานซึ่งเป็นประโยชน์ต่อคนและสังคม

ลักษณะทั้ง 7 ประการดังกล่าว จะแก้ไขได้ด้วยการหันกลับมาคิดถึงการศึกษาในรูปแบบใหม่ เพื่อให้การศึกษาได้เปิดกว้างทั้งในด้านเป้าหมาย วิธีการ และโอกาสที่คนทั่วไปจะใช้การศึกษาเป็นเครื่องมือพัฒนาตนเอง ไม่ใช่เป็นเพียงการ “รับการศึกษา” เพื่อให้มีลักษณะตามที่ถูกกำหนดไว้แล้วในระบบการศึกษาแบบเดิม

พิจารณาในมิติของการศึกษาไทย ก็ปรากฏลักษณะที่จะทำให้สังคมเสี่ยงอยู่อย่างชัดเจน ปัจจุบันพิษภัยของสังคมอันเกิดจากความไม่สมดุลของการศึกษา ปรากฏอย่างชัดเจนทั้งในทางเศรษฐกิจ สังคม ถ้าปล่อยให้เป็นอย่างนี้ต่อไปก็เท่ากับเพิ่มความรุนแรงของปัญหามากขึ้น จึงเป็นภาระหน้าที่ของคนไทยทุกฝ่ายจะต้องช่วยกันแก้ไข

บรรณานุกรม

- ศักดิ์ชัย นิรัญทวี. รายงานการปฏิรูปการศึกษาของประเทศสาธารณรัฐเกาหลี. กรุงเทพฯ สำนักงานคณะกรรมการการศึกษาแห่งชาติ. 2541
- สารนิเทศภาคโพ้นทะเล, สำนักงาน. ความจริงเกี่ยวกับเกาหลี. กรุงเทพฯ สำนักงานสารนิเทศภาคโพ้นทะเล. 2537
- Ahn Byung-Joon. "Prospects for Korea under the IMF and Kim Dae-Jung". **Korean Focus**. Vol.6 No.3, 1998.
- Education, Ministry of. **The Development of Education : National Report of the Republic of Korea**. Seoul : the Ministry of Education, the Republic of Korea, 1996.
- _____. **Education in Korea 1997-1998**. Seoul : Ministry of Education, Republic of Korea, 1998.
- Ham Sang-Jin. "The Korean Path to Modernization and Risk Society". **Korean Journal**. Vol.39 No.1 Spring 1998.
- Kim Byong-Seob. "Corruption and Anti Corruption Policies in Korea". **Korea Journal**. Vol.39 No.1 Spring 1998.
- Kim Dae Hwan. "Rush to Growth, Economic Crisis, Limping Modernization, and a Dual-Risk Society". **Korea Journal**. Vol.39 No.1 Spring 1998.
- Korean Overseas Culture and Information Service. **Facts about Korea**. Seoul : Korean Overseas Culture and Information Service. 1998.
- Kwak Byong-Sun. "Curriculum Decision Making in Changing Cultures and Environments". **Pacific-Asian Education**. Vol.8 No.1, 1996.
- _____. "Educational Reformation toward the 21st Century : Direction and Task". **Pacific-Asian Education**. Vol.6 No.2, 1994.
- Moon, Yong-Lin. "The Education Reform in Korea and Future Tasks". **Korea Observer**. Vol.xxix, No.2 Summer, 1998.

Moon, Yong-Lin. "Korean Education in Term of Risk Society". **Korea Journal**. Vol.39
No. 1 Spring, 1998.

Park, Jeannie and others. **Hello from Korea**. Seoul : Korean Overseas Information
Service, 1994.

Young Dong Middle School. **The Young Dong Times**. Seoul : Young Dong Middle
School. 1997.

Education in Korea. <http://www.kcis.go.kr>.

Seoul Metropolitan Government. <http://www.metro.seoul.kr>.